

# BILANCIO DI SOSTENIBILITÀ 2024

ARKIMEDIA  
oltre la pelle



ARKIMEDIA  
oltre la pelle

Arkimedia: creatività e design dal 1993

CUORE ITALIANO,  
ANIMA INTERNAZIONALE.

Lettera agli stakeholder  
Nota metodologica

01. Arkimedia	
Storia dell'azienda	10
I nostri valori	12
La sede	15
Certificazioni: un impegno verso qualità e sicurezza	18
Il cuore dell'azienda: Artigianalità e Innovazione	21
Innovazione in Ricerca e Sviluppo	22
L'Agenda ONU 2030: gli obiettivi di Sostenibilità di ARKIMEDIA	25
02. Stakeholder e Analisi di materialità	
I nostri Stakeholder	28
I temi materiali	31
Elaborazione della matrice di materialità	34
Gli obiettivi da realizzare	38
03. Governance	
Un'idea di business orientata al futuro	44
Modello di Business	47
Partnership e progetti innovativi	48
Governance e continuità aziendale	51
Il codice Etico	52
Cybersecurity e sicurezza dei dati	55

04. Sostenibilità ambientale	
Il nostro impegno per l'Ambiente	58
La gestione delle risorse e degli impatti ambientali	61
La nostra Carbon Footprint	66
Il percorso di Sostenibilità: ieri, oggi e domani	70
Progetti futuri	72
05. Talenti e Sostenibilità sociale	
Più di un'Azienda: Arkimedia e il suo impegno sociale	76
I talenti di Arkimedia	78
Sostenibilità e catena del valore	88
Comunità e impatto sociale	90
Prospettive future	95

Indice dei contenuti standard



# Lettera agli Stakeholder

Cari Stakeholders,

con grande orgoglio vi presentiamo il nostro primo Bilancio di Sostenibilità.

È stato un progetto nel quale ci siamo impegnati a tradurre in numeri il nostro impegno sostenibile evidenziando i risultati delle nostre scelte che impattano sul pianeta, sulle persone e il profitto. È un documento che concretizza la nostra responsabilità civile e sociale, che ha richiesto grandi competenze ed impegno.

Ci siamo confrontati con la complessità di rendicontare in modo oggettivo i nostri impatti in un processo nuovo che ci ha spinti a guardare onestamente ai nostri successi e alle aree di miglioramento, rafforzando la nostra determinazione e sfidandoci nel fare bene e meglio di quanto fatto finora.

Questo documento rappresenta non solo i traguardi raggiunti, ma soprattutto il nostro impegno quotidiano che va oltre le nostre creazioni, desiderosi di fare la differenza con ogni singola azione. Guidati da valori condivisi e da un forte senso di responsabilità, lavoriamo in armonia con l'ambiente che ci circonda e sempre con lo sguardo al benessere comune.

A handwritten signature in black ink, which appears to read "Riccardo Milani". The signature is fluid and cursive.

Riccardo Milani, CEO Arkimedia

# Nota metodologica

Questo documento rappresenta il primo Report di Sostenibilità di Arkimedia Srl.

## ABBREVIAZIONI

Nel rapporto, Arkimedia Srl è indicata come "Azienda" o "ARKIMEDIA" o "Arkimedia" o "noi". Arkimedia Srl detiene il copyright del presente rapporto.

## SCOPO DEL REPORT

Il Report di Sostenibilità rappresenta lo strumento con cui l'azienda comunica agli Stakeholder interni ed esterni gli impegni, la strategia, le modalità di gestione e i risultati dell'attività aziendale, dal punto di vista economico, ambientale e sociale.

## IL PERCORSO DI RENDICONTAZIONE DELL'AZIENDA

Il Report è stato predisposto considerando i contenuti dei Framework internazionali dell'International Integrated Reporting Council e dell'EFRAG (European Financial Reporting Advisory Group).

## APPROVAZIONE

Il Report è stato approvato dal Consiglio di Amministrazione di Arkimedia Srl in data 04 aprile 2025

## ANNO DI RIFERIMENTO

I dati e le informazioni presenti in questo documento fanno riferimento all'esercizio 2024 (dal 1° gennaio al 31 dicembre). Ove disponibili, sono stati riportati i dati comparativi riferiti agli esercizi precedenti, al fine di presentare l'andamento delle performance dell'azienda su un orizzonte temporale più esteso.

## PERIMETRO DI RIFERIMENTO

I dati economici, sociali e ambientali, del presente Report si riferiscono all'azienda Arkimedia Srl nel suo complesso, includendo tutti gli stabilimenti, e fanno riferimento all'esercizio 2024 (dal 1° gennaio al 31 dicembre). Le eventuali eccezioni a questo principio vengono segnalate all'interno del report.

## STANDARD DI RIFERIMENTO

Il report è stato redatto ispirandosi ai GRI Sustainability Reporting Standards, aggiornati nel 2021 dal Global Reporting Initiative, e ispirandosi agli European Sustainability Reporting Standards (ESRS), destinato a diventare il principale strumento per la redazione dei bilanci di sostenibilità nei paesi membri dell'Unione Europea, come stabilito dalla nuova direttiva europea Corporate Sustainability Reporting Directive (CSRD).

## DEFINIZIONE DEI CONTENUTI DEL REPORT

Nel definire i contenuti del report l'azienda si è ispirata ai principi di materialità, completezza e rispondenza degli standard GRI elaborando i tre aspetti, tra cui economia, società e ambiente, concentrandosi sull'impegno nella governance organizzativa, nella responsabilità di prodotto, nella responsabilità ambientale e nella cura dei dipendenti. I dati e le informazioni per questo rapporto sono stati raccolti in conformità con il flusso di lavoro esistente dell'azienda.

Il report è stato realizzato con il supporto della società di consulenza GCP Società Benefit.

## DEFINIZIONE DEI CONTENUTI E DELLA STRUTTURA DEL REPORT

Nella sezione "indice dei contenuti standard" è possibile visualizzare il dettaglio delle informazioni rendicontate ispirandosi alle informative definite dai GRI Standards e dagli ESRS.

## PERIODICITÀ NELLA RENDICONTAZIONE

Annuale.

## ASSURANCE ESTERNA

Per il presente Report non è prevista alcuna revisione da parte di professionisti indipendenti esterni.

## CONTATTI

Per qualsiasi informazione relativa al Report di Sostenibilità potete scrivere all'indirizzo e-mail: [info@arkimediagroup.it](mailto:info@arkimediagroup.it)

# 01 Arkimedia

## Storia dell'azienda

Nata nel 1993 come produttrice di cinturini in pelle per le case orologiere più prestigiose. Negli anni Arkimedia ha saputo evolversi offrendo soluzioni all'avanguardia, ricercando nuovi materiali e lavorazioni provenienti anche da altri settori, ottenendo risultati spesso in anticipo alle richieste del mercato con progetti rispettosi dell'ambiente.

Piero, dopo un'esperienza significativa nel settore della pelletteria e del commercio di cinturini, decide di dedicarsi alla produzione artigianale. Questo cambiamento ha segnato un punto di svolta, permettendo a lui e alla sua famiglia di sviluppare una profonda conoscenza del mercato e delle tecniche di produzione.

Piero ha passato i valori di qualità, dedizione e cura ai suoi figli Dario, Riccardo e Leonardo, che oggi sono il cuore pulsante dell'azienda. Con il loro contributo, ARKIMEDIA ha intrapreso un percorso di costante miglioramento, mantenendo intatta la filosofia aziendale di precisione artigianale e attenzione al dettaglio.

Fin dalla sua fondazione, ARKIMEDIA ha creduto nell'importanza di costruire un'identità distintiva, basata su prodotti di alta qualità. La specializzazione nel cinturino in pelle ha permesso all'azienda di distinguersi come punto di riferimento nel settore, attirando collaborazioni con le più prestigiose Maisons della moda.

Negli anni, ARKIMEDIA ha ampliato il proprio raggio d'azione, abbracciando l'innovazione e sperimentando materiali eco-sostenibili, mantenendo sempre un forte legame con l'artigianalità italiana.



# I nostri valori

I valori di Arkimedia rappresentano il cuore pulsante dell'azienda e guidano ogni scelta, riflettono l'essenza stessa di un'impresa che ha saputo unire tradizione e innovazione, radicandosi nell'eccellenza italiana.

Design, Made in Italy, Artigianalità e Sostenibilità non sono solo parole, ma pilastri su cui si fonda una visione chiara: creare prodotti distintivi che combinano estetica, qualità e rispetto per l'ambiente.

## Design

Arkimedia vanta tre decenni di esperienza nell'arte del mestiere, affermandosi come autorità nel campo della ricerca e selezione di materiali innovativi e ad alte prestazioni. Questo approccio consapevole e orientato all'eccellenza ha reso l'azienda un punto di riferimento per la creazione di prodotti distintivi e di alta qualità.

## Made in Italy

La produzione Arkimedia è interamente realizzata in Italia, riflettendo un impegno profondo verso l'autenticità e la cura per i dettagli. Il "Made in Italy" non è solo una garanzia di origine, ma un'espressione dell'eredità culturale e artistica italiana, unendo estetica, funzionalità e un'elevata qualità manifatturiera.

## Artigianalità

Al centro della produzione di Arkimedia c'è il "saper fare": mani esperte e una passione per la tradizione artigianale creano prodotti unici. Ogni fase del processo produttivo, dal taglio dei materiali alle cuciture a mano fino alla finitura dei bordi, è intrisa di precisione, rispetto per i materiali e un'eleganza senza tempo che racconta storie di tradizione e cura.

## Sostenibilità

L'impegno di Arkimedia per uno sviluppo sostenibile si riflette in ogni processo produttivo. Le certificazioni LWG, REACH, GRS, GOTS e OEKO-TEX testimoniano l'attenzione verso materiali sicuri e a basso impatto ambientale. L'azienda garantisce prodotti progettati per durare nel tempo, promuovendo la tutela dell'ambiente e il rispetto per i lavoratori, in linea con standard internazionali di qualità e sostenibilità.

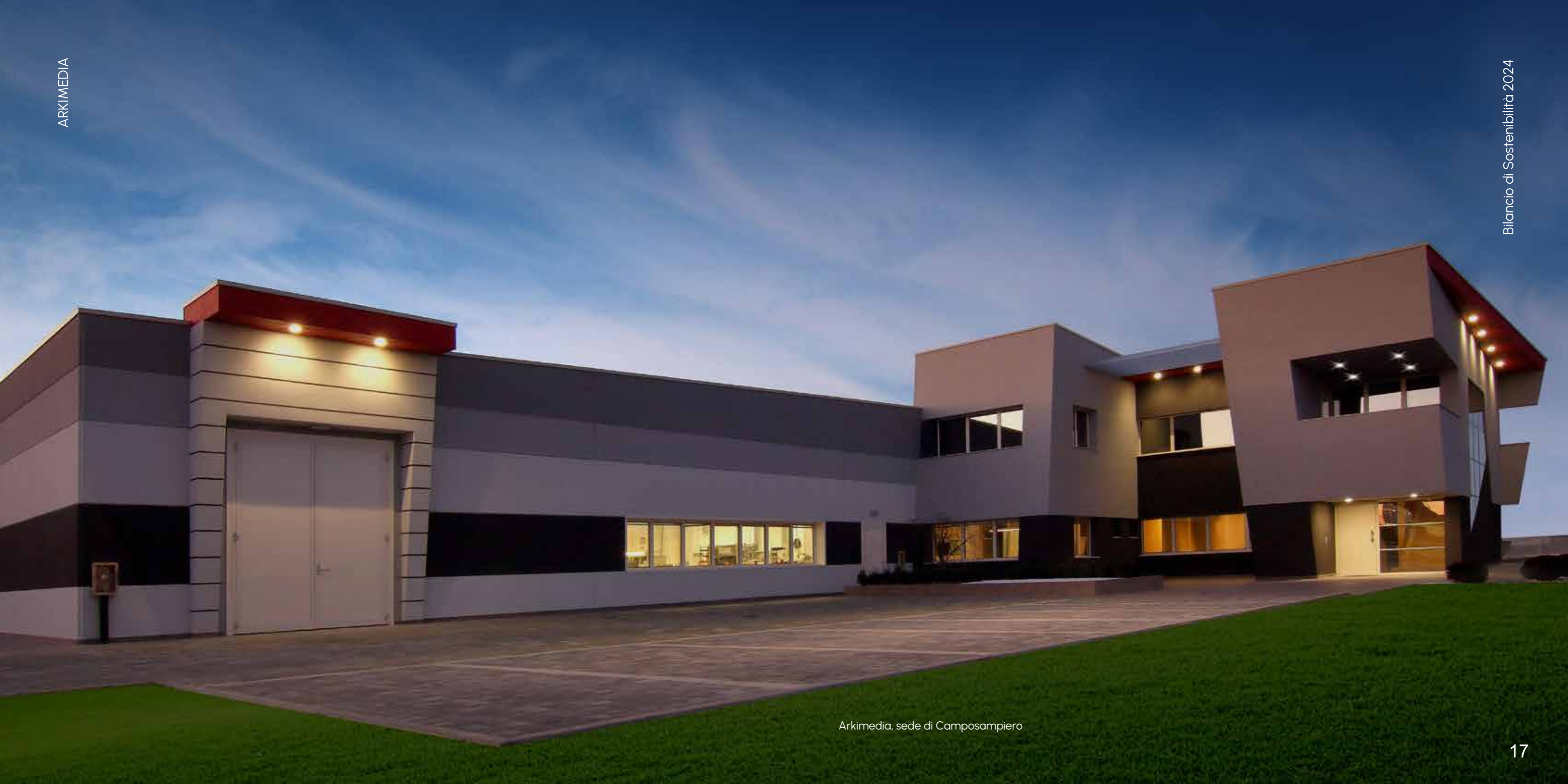


## La sede

La crescita aziendale ha portato ARKIMEDIA alla costruzione di una sede produttiva a Camposampiero (PD), un luogo dove creatività, artigianalità e maestria sono protagonisti, in una cornice moderna e rispettosa dell'ambiente. Questo stabilimento all'avanguardia rappresenta un investimento importante in termini di risorse e progettazione, con una classe energetica A+ e un impianto fotovoltaico che consente all'azienda di produrre più energia di quanta ne consumi.

L'open space che ospita il reparto produttivo e gli uffici facilita la comunicazione e la collaborazione tra i diversi team, promuovendo un ambiente dinamico e integrato. Gli spazi comuni, luminosi e accoglienti, comprendono una mensa e zone relax attrezzate, come un tavolo da ping pong e biciclette a disposizione dei dipendenti, offrendo loro l'opportunità di godere del verde durante la pausa pranzo.





Arkimedia, sede di Camposampiero

# Certificazioni: un impegno verso qualità e sicurezza

ARKIMEDIA ha scelto di certificare il proprio sistema produttivo e di gestione per garantire elevati standard di qualità, sicurezza e rispetto dell'ambiente.

La certificazione ISO 45001, ottenuta nel 2019, attesta l'impegno dell'azienda nella tutela della salute e sicurezza dei lavoratori. Questo standard internazionale è stato implementato con l'obiettivo di ridurre i rischi operativi, promuovendo un ambiente di lavoro sicuro e salutare. I collaboratori sono coinvolti attivamente nei processi di prevenzione dei rischi, partecipando alla valutazione dei potenziali pericoli e adottando comportamenti proattivi.

Anche la gestione ambientale di ARKIMEDIA è certificata dal 2019 secondo lo standard ISO 14001. Questa certificazione conferma l'impegno a migliorare continuamente le proprie prestazioni ambientali, adottando una strategia di produzione sostenibile. L'azienda segue un ciclo di miglioramento basato sul modello Plan-Do-Check-Act, implementando azioni per prevenire e ridurre gli impatti ambientali. La gestione dei rifiuti, la riduzione degli sprechi e l'uso di materiali a basso impatto sono alcuni degli elementi centrali di questo approccio responsabile.



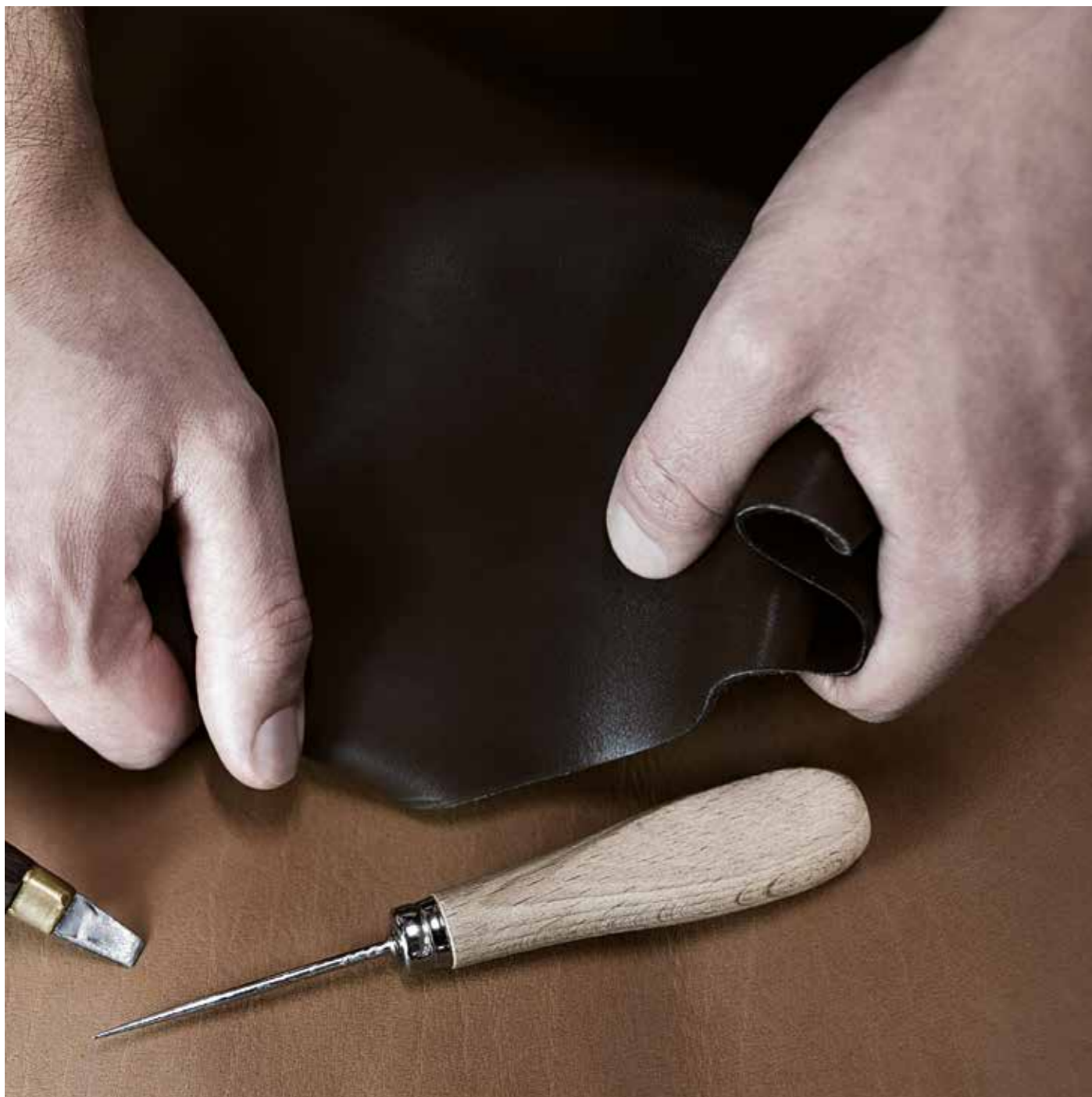
## Certificazione ISO 45001

SISTEMA DI GESTIONE DELLA SALUTE  
E SICUREZZA SUL LAVORO



## Certificazione ISO 14001

SISTEMA DI GESTIONE  
AMBIENTALE



## Il cuore dell'azienda: Artigianalità e Innovazione

ARKIMEDIA si distingue per l'eccellenza artigianale dei propri prodotti, in particolare i cinturini in pelle di lusso, che rappresentano la punta di diamante dell'offerta aziendale. Ogni cinturino è il risultato di un processo accurato, che combina tradizione artigianale e innovazione tecnologica. ARKIMEDIA collabora con designer e artigiani esperti, in un ciclo produttivo che mette al centro la qualità, l'estetica e la funzionalità.

Il processo di selezione dei fornitori è rigoroso: l'azienda privilegia produttori locali e conciatori italiani, al fine di garantire una filiera sostenibile e di qualità, in particolare sono preferiti fornitori con certificazione LWG per garantire la tracciabilità della filiera. Solo quando richiesto dalle specifiche del cliente, come per alcuni pellami esotici, ARKIMEDIA si affida a fornitori esteri selezionati con criteri rigorosi. La lunga esperienza nel settore consente all'azienda di soddisfare le richieste più esigenti, offrendo una varietà di pelli e materiali adattabili a diversi stili e tendenze.

Ogni fase della produzione è seguita con attenzione: dalla progettazione, dove il gruppo ARKIMEDIA interpreta le richieste dei clienti e i trend del settore, alla prototipazione, eseguita da abili artigiani che curano i dettagli. I cinturini vengono sottoposti a test rigorosi per verificarne la resistenza all'usura, all'invecchiamento, alla luce e allo strofinio, garantendo che solo i prodotti che rispettano gli elevati standard di ARKIMEDIA siano destinati alla commercializzazione.

# Innovazione in Ricerca e Sviluppo

La Ricerca e Sviluppo è un pilastro fondamentale per ARKIMEDIA, che investe costantemente in nuovi materiali e soluzioni tecnologiche. L'azienda ha sviluppato cinturini innovativi realizzati con materiali ecosostenibili come tessuti di cellulosa, plastica riciclata e fibre di cactus. Questo approccio sostenibile risponde a una crescente richiesta del mercato, offrendo ai clienti prodotti in grado di combinare eleganza e rispetto per l'ambiente.

Oltre ai materiali, ARKIMEDIA esplora l'integrazione di tecnologie avanzate nei cinturini, come chip di tracciabilità per monitorare la provenienza delle materie prime, o funzionalità per transazioni contactless, ideali per i clienti più tecnologici. Questa attenzione alla sperimentazione e alla proattività rende ARKIMEDIA un'azienda innovativa, capace di anticipare le esigenze del mercato e offrire ai clienti soluzioni uniche.



Nonostante la passione per l'artigianalità, ARKIMEDIA non si sottrae alle opportunità offerte dall'innovazione tecnologica dei macchinari produttivi.

Tra le attrezzature utilizzate spicca la macchina per il taglio laser, impiegata per il taglio di pelli e tessuti nella realizzazione dei prototipi, e la marcatrice laser, un laser dedicato all'incisione di materiali come pelle e gomma, ideale per personalizzazioni come l'applicazione di loghi.

La stampante 3D rappresenta un altro elemento chiave, utilizzata per creare inserti rigidi da integrare all'interno dei prototipi. A completare il panorama tecnologico, la macchina per il taglio automatico, installata a dicembre 2024, che consente di lavorare pelli e tessuti in modo più rapido e su formati di dimensioni maggiori.



**SDG 3 – Salute e Benessere**

L'azienda si impegna a creare un ambiente di lavoro che tuteli la salute fisica e mentale dei collaboratori, promuovendo il benessere attraverso misure concrete come politiche di welfare aziendale, spazi di lavoro ergonomici e iniziative che rafforzano la coesione del team.

**SDG 4 – Istruzione di Qualità**

Crediamo nell'importanza della formazione continua per i nostri dipendenti. Per questo, Arkimedia investe costantemente nello sviluppo di competenze tecniche e trasversali, offrendo opportunità di crescita che arricchiscono sia le persone sia il valore aziendale.

**SDG 7 – Energia Pulita e Accessibile**

La sostenibilità energetica è al centro della nostra strategia. L'adozione di un impianto fotovoltaico e i progetti per eliminare il gas metano testimoniano il nostro impegno verso l'autosufficienza energetica e la riduzione dell'impatto ambientale, contribuendo alla transizione verso un'economia a basse emissioni.

**SDG 8 – Lavoro Dignitoso e Crescita Economica**

Arkimedia promuove la crescita economica sostenibile, creando opportunità di lavoro dignitoso e stabile. Attraverso un contesto che valorizza l'eccellenza e la collaborazione, l'azienda favorisce un clima che stimola l'innovazione e la competitività.

**SDG 9 – Imprese, Innovazione e Infrastrutture**

L'innovazione è un pilastro della nostra identità. Integriamo tecnologie avanzate nei processi produttivi e sviluppiamo prodotti all'avanguardia, come cinturini in materiali riciclati e sostenibili, mantenendo alti standard di qualità e rispondendo alle esigenze di un mercato in continua evoluzione.

**SDG 13 – Lotta contro il Cambiamento Climatico**

Riconosciamo l'urgenza di contrastare il cambiamento climatico. Attraverso la riduzione delle emissioni, l'efficientamento energetico e iniziative di compensazione, miriamo a minimizzare il nostro impatto ambientale, contribuendo attivamente agli obiettivi globali per un futuro a basse emissioni di carbonio.

# L'Agenda ONU 2030: gli obiettivi di Sostenibilità di ARKIMEDIA

Arkimedia ha scelto di abbracciare con convinzione alcuni degli Obiettivi di Sviluppo Sostenibile (SDGs) dell'Agenda ONU 2030. Questi obiettivi rappresentano un faro che guida le decisioni aziendali, orientando ogni scelta verso un modello di crescita responsabile, che coniuga prosperità economica, inclusione sociale e rispetto per l'ambiente.



# Stakeholder e Analisi di materialità

# I nostri Stakeholder

Gli stakeholder, siano essi interni o esterni, rappresentano un elemento cruciale per il successo e la sostenibilità di Arkimedia. L'azienda riconosce l'importanza di costruire e mantenere relazioni basate su fiducia, trasparenza e collaborazione reciproca.

Questo approccio consente di creare un valore condiviso che si riflette non solo nei risultati aziendali, ma anche nel benessere delle persone e nella qualità delle relazioni con partner, clienti e comunità.

Arkimedia adotta una visione di lungo periodo, promuovendo una cultura che valorizza il dialogo aperto e il rispetto delle esigenze di ogni categoria di stakeholder. Questi principi guidano l'interazione con i collaboratori, i fornitori, i clienti e tutti gli altri interlocutori strategici, rafforzando l'impegno verso uno sviluppo sostenibile e responsabile.

Di seguito sono elencati i principali stakeholder e, per ognuno, sono state elencate le principali metodologie di interazione.

*"Noi pensiamo che: il punto di partenza si conosce, il punto di arrivo non esiste, il nostro futuro è andare oltre".*

Piero Milani

<b>Clienti</b>	<ul style="list-style-type: none"> <li>- Visite sede cliente</li> <li>- Visite sede produttiva di ARKIMEDIA</li> <li>- E-mail e corrispondenza</li> </ul>
<b>Fornitori</b>	<ul style="list-style-type: none"> <li>- E-mail, telefonate</li> <li>- Ordini concordati al bisogno</li> <li>- Visite e confronti frequenti</li> <li>- Valutazione della qualità della merce fornita per valutare fornitore</li> </ul>
<b>Lavoratori</b>	<ul style="list-style-type: none"> <li>- Costante interazione fisica</li> <li>- Eventi e momenti conviviali extra aziendali</li> <li>- Incontri di condivisione delle performance aziendali</li> <li>- Incontri di formazione</li> <li>- Formazione dei giovani talenti</li> </ul>
<b>Soci</b>	<ul style="list-style-type: none"> <li>- Assemblea dei soci - CdA</li> <li>- Riunioni informali</li> </ul>
<b>Istituzioni finanziarie</b>	<ul style="list-style-type: none"> <li>- Interazione costante con area AFC</li> <li>- Report periodici commerciali, economico finanziari</li> </ul>
<b>Associazioni nonprofit</b>	<ul style="list-style-type: none"> <li>- Contatti diretti in Africa dove opera l'associazione</li> <li>- Visite fisiche sui siti in cui i progetti si stanno svolgendo</li> </ul>
<b>Associazioni di categoria</b>	<ul style="list-style-type: none"> <li>- Soci CONFAPI</li> <li>- Incontri - eventi - assemblee - webinar</li> </ul>
<b>Carabinieri reparto forestale</b>	<ul style="list-style-type: none"> <li>- E-mail, telefonate</li> <li>- Gestione documenti CITES</li> </ul>
<b>Comunità Territoriali</b>	<ul style="list-style-type: none"> <li>- Contributo alla crescita della comunità / qualità chiarezza delle pratiche</li> <li>- Sostegno o finanziamento di iniziative</li> <li>- Supporto ad attività di sensibilizzazione</li> <li>- Organizzazione di attività per lo sviluppo della comunità</li> </ul>



## I temi materiali

L'analisi di materialità è un processo strategico utilizzato per identificare e valutare i temi che hanno un impatto significativo sulle performance aziendali e sulle aspettative degli stakeholder. Questo strumento permette di allineare le priorità dell'impresa con le esigenze del mercato e della società, favorendo una gestione responsabile e orientata al lungo termine.

I temi materiali rappresentano quelle questioni rilevanti per l'azienda e i suoi stakeholder, in grado di influenzare il successo dell'organizzazione e la sua capacità di creare valore condiviso. Essi spaziano da aspetti ambientali, come la riduzione delle emissioni, a temi sociali, quali il benessere dei dipendenti, fino a questioni di governance come la trasparenza e l'etica aziendale.

Il concetto di doppia materialità, introdotto dagli standard ESRS, sottolinea l'importanza di considerare due prospettive complementari nell'analisi dei temi rilevanti:

### **Materialità d'impatto:**

valuta come le attività aziendali influenzano l'ambiente e la società.

### **Materialità finanziaria:**

analizza come i fattori esterni, inclusi i rischi e le opportunità legati alla sostenibilità, possono influire sulle performance economiche dell'azienda.

Questo approccio integrato consente ad Arkimedia di identificare e gestire in modo efficace i temi chiave per il proprio sviluppo sostenibile. Per garantire una visione completa e accurata,

Arkimedia ha affidato la definizione dei temi materiali a un gruppo di lavoro interno, composto da rappresentanti delle principali funzioni aziendali. Questa squadra ha condotto un'analisi dettagliata seguendo le fasi descritte a destra.



#### Identificazione preliminare dei temi:

il gruppo di lavoro ha individuato un elenco iniziale di tematiche rilevanti, considerando sia gli impatti aziendali sia le aspettative degli stakeholder.



#### Somministrazione e mappatura:

i temi identificati sono stati analizzati e mappati per valutarne la rilevanza, coinvolgendo attivamente gli stakeholder interni ed esterni per ottenere una prospettiva bilanciata.



#### Valutazione dell'importanza relativa:

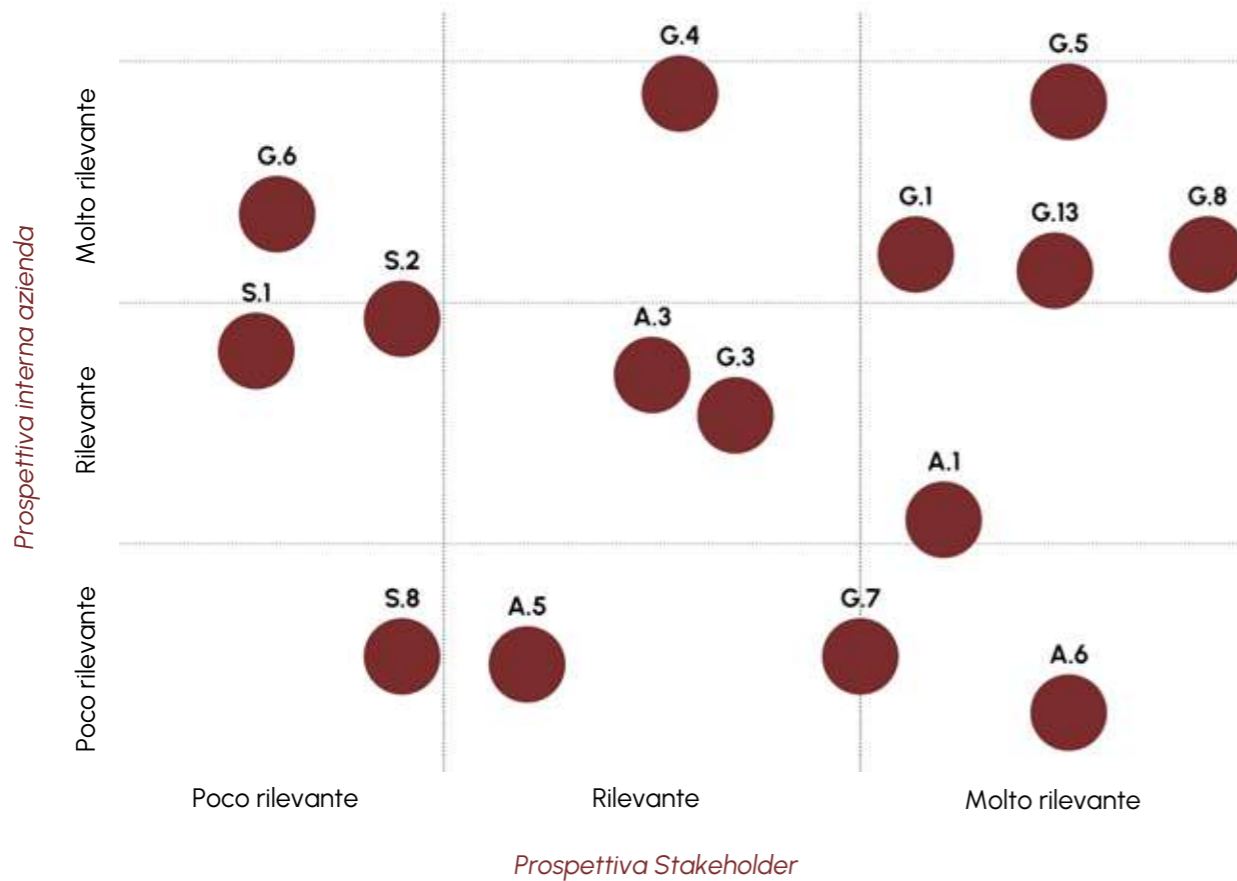
tra i temi rilevanti sono stati definiti quelli prioritari, ordinandoli sulla base della loro influenza sulle strategie aziendali e sulle aspettative degli stakeholder. La mappatura ha preso in considerazione tutti i temi riassunti nella tabella completa



#### Elaborazione della matrice di materialità:

i risultati dell'analisi sono stati sintetizzati in una matrice di materialità, che confronta l'importanza attribuita ai temi dall'azienda e dai suoi stakeholder. Si è deciso di ricomprendere nella matrice solo i temi più rilevanti, che sono stati individuati nei temi che rientrano nel 30esimo percentile sia nell'ottica aziendale che degli stakeholder.

# Elaborazione della matrice di materialità



- A.1** Riduzione energia consumata proveniente da fonti fossili (energia primaria e gas)
- A.2 Interventi di efficientamento energetico
- A.3** Riduzione emissioni CO2eq
- A.4 Impatto della logistica in entrata ed in uscita e viaggi di business
- A.5** Utilizzo sostenibile delle materie/Materie prime a minor impatto ambientale
- A.6** Sostenibilità nella catena di fornitura - Gestione responsabile della supply chain
- A.7 Gestione rifiuti industriali
- A.8 Inquinamento acqua
- A.9 Inquinamento dell'aria
- A.10 Inquinamento suolo
- A.11 Consumo idrico
  
- G.1** Crescita ed equilibrio economico finanziari di medio-lungo termine
- G.2 Economia locale/territoriale
- G.3** Continuità nel governo dell'impresa
- G.4** Soddisfazione del cliente
- G.5** Qualità del prodotto
- G.6** Innovazione tecnologica, operativa e di prodotto
- G.7** Rapporti di business continuativi con la catena di fornitura
- G.8** Creazione di valore condiviso
- G.9 Gestione integrata dei rischi (minacce e opportunità)
- G.10 Corruzione attiva e passiva
- G.11 Privacy nella gestione dei dati sensibili
- G.12 Sicurezza informatica
- G.13** Trasparenza, etica e integrità nella conduzione del business
  
- S.1** Salute e sicurezza sul luogo di lavoro
- S.2** Formazione e sviluppo competenze
- S.3 Welfare aziendale
- S.4 Lavoro flessibile - Work life balance
- S.5 Crescita professionale
- S.6 Valutazione periodica e oggettiva delle prestazioni
- S.7 Parità di genere
- S.8** Supporto ad associazioni no profit
- S.9 Programmi scuola lavoro e stage

Tra i temi individuati quelli che, sia dal punto di vista aziendale che degli stakeholder sono risultati molto importanti sono:

**G8 - Creazione di valore condiviso:**

Arkimedia si impegna a generare valore che abbia un impatto positivo sia per l'azienda sia per gli stakeholder, contribuendo a uno sviluppo sostenibile e responsabile.

**G5 - Qualità del prodotto:**

la qualità rappresenta un elemento distintivo di Arkimedia, sinonimo di eccellenza artigianale e innovazione tecnologica, capace di soddisfare le richieste di una clientela sempre più esigente.

**G13 - Trasparenza, etica e integrità nella conduzione del business:**

l'azienda promuove una cultura basata su etica, trasparenza e rispetto delle normative, rafforzando la fiducia degli stakeholder.

**G1 - Crescita ed equilibrio economico finanziari di medio-lungo termine:**

la sostenibilità economica è un pilastro per Arkimedia, che punta a garantire stabilità e prosperità nel tempo.

**G3 - Continuità nel governo dell'impresa:**

una governance stabile e responsabile è fondamentale per il successo aziendale e per affrontare le sfide future con fiducia.

**A3 - Riduzione emissioni CO2eq:**

l'impegno di Arkimedia verso la lotta al cambiamento climatico si traduce in azioni concrete per ridurre l'impatto ambientale, favorendo una transizione verso un modello a basse emissioni.



# Gli obiettivi da realizzare

Si è scelto di concentrare l'analisi e lo studio sui temi che sono risultati molto rilevanti sia per l'azienda che per gli stakeholder coinvolti.

## **G8 - Creazione di valore condiviso:**

*"La sostenibilità di una azienda passa sicuramente per la tenuta economico finanziaria della stessa. Per noi di Arkimedia creare valore non significa solo arricchire la società. Significa rendere migliore la catena del valore nonché il territorio su cui si opera.*

*Sappiamo che una catena del valore insoddisfatta, poco professionale o scontenta può portare a problemi e rischi economico finanziari, questo ci ha portato a creare una rete di partner fidata e affidabile con cui abbiamo costruito relazioni di fiducia.*

*Sul fronte sociale ci adoperiamo per garantire aiuto al territorio in cui operiamo sia come azienda sia come singole persone".*

## **G13 – Trasparenza etica e integrità nella condizione del Business:**

*"Nel breve termine Arkimedia diverrà Società Benefit. Come spesso accade, quando ci siamo approcciati alla valutazione se intraprendere questa strada, ci siamo accorti di avere già fatto nostre le sensibilità proprie della Società Benefit. Ecco perché abbiamo deciso di percorrere questa strada e cercare di raggiungere la certificazione.*

*Arkimedia è attenta a questa tematica impegnandosi attivamente a condividere i propri principi e credenze etiche, come dimostrato anche dal sito da noi creato e curato:*

*[ethics.arkimediagroup.it](https://ethics.arkimediagroup.it)*

*Sappiamo come, condotte di business illecite o non etiche possono ledere pesantemente la reputazione aziendale rendendo vani sforzi di creazione della reputazione e della fiducia da parte dei partner. Cadere e scadere in comportamenti non etici, porterebbe a pesanti conseguenze economico-finanziarie, non tanto per sanzioni e multe, bensì per la perdita di credibilità agli occhi dei partner e dei clienti, rendendo difficile portare avanti proficue relazioni di lavoro".*

## **G5 - Qualità del prodotto:**

*"Questo aspetto è il più caratteristico e distintivo in Arkimedia. Ci occupiamo dei nostri prodotti con cura e dedizione per consegnare ai nostri clienti sempre cinturini di qualità. La nostra attenzione a questo aspetto è testimoniata dalla durata delle nostre relazioni di business con i nostri clienti. A livello di materialità finanziaria sappiamo come un prodotto scadente si traduce rapidamente in perdita di competitività sul mercato, soprattutto nel mercato del lusso e dell'artigianalità.*

*Questo motivo ci ha spinti a curare la creazione e la professionalità del reparto prototipia, ci ha spinti a far condividere competenze e conoscenze tra tutti i membri della produzione. Stiamo perseguendo questo aspetto anche con la responsabilizzazione sia dei responsabili di area, che dei singoli collaboratori, in modo che riescano a crescere professionalmente".*

### A3 Riduzione emissioni CO2eq:

*"Nel medio/lungo termine Arkimedia punta a compensare completamente le proprie emissioni. Come testimoniato dalle scelte fatte in passato abbiamo a cuore l'ambiente e la sostenibilità. Questo bilancio è solo uno dei passi che abbiamo fatto e che faremo. La scelta di compensare le nostre emissioni ci sembra la normale prosecuzione del percorso di Arkimedia. Questa compensazione passerà anche per l'installazione di colonnine elettriche in modo da sfruttare a pieno il nostro potente impianto fotovoltaico".*

Per poter meglio comprendere la situazione attuale e le possibilità di miglioramento tra gli obiettivi da raggiungere nel 2025 abbiamo deciso di:

- calcolare la nostra carbon footprint;
- stilare questo bilancio di sostenibilità;
- terminare il percorso di valutazione ECOVADIS già in atto.

Guardando questo aspetto in relazione con la materialità finanziaria, Arkimedia è consapevole della crescente attenzione che il mercato attuale sta dando alla sostenibilità.

### G3 Continuità nel governo dell'impresa:

*"Negli ultimi venti anni, Arkimedia ha vissuto una trasformazione profonda, evolvendo da laboratorio artigianale a una vera e propria azienda strutturata. Questo cambiamento è stato accompagnato da una crescita economica e dimensionale significativa, nonché da un rinnovamento della mentalità aziendale.*

*In questo contesto, l'obiettivo principale che ci poniamo è consolidare la nostra stabilità operativa, rafforzando i meccanismi interni e valorizzando i risultati già raggiunti. Questo percorso ci permetterà di accrescere la fiducia nelle nostre capacità e di capitalizzare ulteriormente i successi ottenuti, sia in termini economico-finanziari sia di affermazione sul mercato e di relazioni con collaboratori interni ed esterni".*

### G1 Crescita ed equilibrio economico finanziari di medio-lungo termine:

*"Un ulteriore elemento di attenzione riguarda la nostra specializzazione in una nicchia ben definita: i cinturini per orologi di alta gamma. Sebbene questa focalizzazione rappresenti un punto di forza, può esporre l'azienda a rischi legati alla limitazione della domanda.*

*Per questo motivo, uno degli obiettivi del 2025 è quello di diversificare la nostra offerta, garantendo una crescita sostenibile e allineata alle esigenze del mercato".*

# Governance

---

Un'idea di business forte per un modello di governance solido e  
proiettato nel futuro

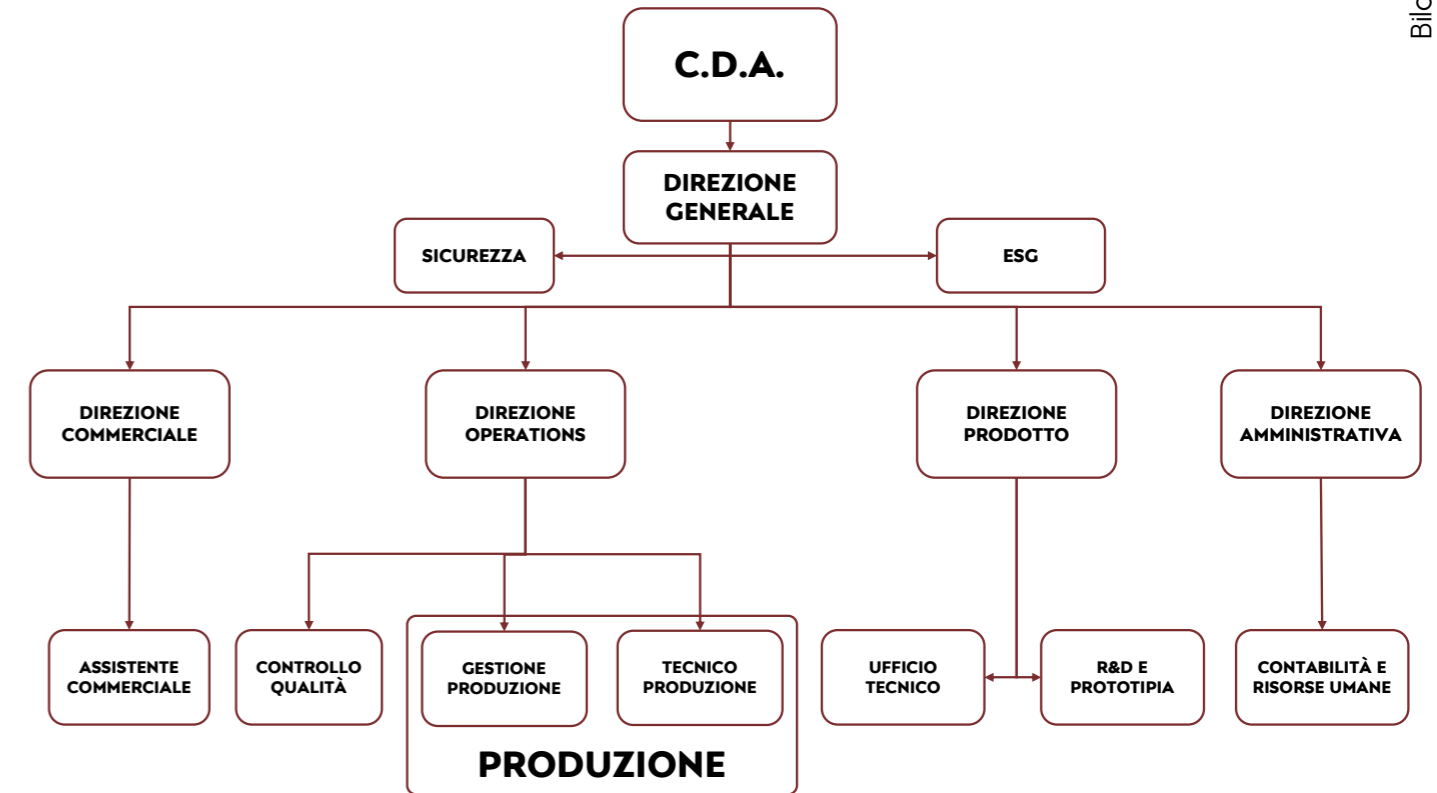
# Un'idea di business orientata al futuro

Negli ultimi dieci anni, Arkimedia ha attraversato una trasformazione significativa, evolvendo da laboratorio artigianale a impresa strutturata. Questa crescita non si è limitata agli aspetti economici e dimensionali, ma ha coinvolto anche un cambiamento nella mentalità aziendale, con una crescente attenzione verso la sostenibilità e l'innovazione.

Alla base del successo di Arkimedia vi è un modello di governance solido, che combina la tradizione artigianale con una gestione trasparente e orientata al futuro. La governance dell'azienda non è solo un insieme di ruoli e funzioni, ma un vero e proprio sistema integrato che permette di affrontare le sfide del mercato con reattività e visione strategica. Per garantire chiarezza e coordinamento tra le diverse funzioni aziendali, è stato definito un organigramma strutturato che illustra i ruoli chiave e le responsabilità interne.

Questo documento non solo evidenzia la distribuzione delle competenze, ma rappresenta anche uno strumento per promuovere una cultura aziendale basata sulla trasparenza e la collaborazione. Il Consiglio di Amministrazione, guidato dalla famiglia Milani, svolge un ruolo centrale nella definizione delle strategie di lungo termine, promuovendo innovazione e investimenti in tecnologie sostenibili. Il CdA lavora in stretta collaborazione con le principali funzioni aziendali per garantire che ogni decisione rispecchi i valori fondanti dell'azienda: eccellenza, etica e sostenibilità.

Grazie a questo approccio, Arkimedia si impegna a consolidare la propria posizione sul mercato, rafforzando la fiducia dei propri stakeholder e integrando nelle proprie attività i principi di responsabilità economica, sociale e ambientale. Questa visione consente di creare un valore condiviso, che non solo sostiene la crescita dell'azienda, ma contribuisce anche al benessere delle persone e alla tutela del pianeta.





## Modello di Business

Il modello di business di Arkimedia si fonda su quattro pilastri fondamentali: **Artigianalità, Made in Italy, Innovazione tecnologica, Sostenibilità ambientale ed Eccellenza nel servizio al cliente.**

L'azienda è costantemente impegnata nella ricerca di stimoli e idee, concretizzando progetti innovativi che anticipano le tendenze in fatto di stile e materiali. Questo approccio proattivo consente ad Arkimedia di affrontare le sfide del mercato con creatività e design all'avanguardia.

La responsabilità verso il pianeta è al centro delle azioni di Arkimedia. L'azienda sviluppa cinturini in materiali sostenibili, unendo gli altissimi standard richiesti nel settore orologiero con le esigenze ambientali. Inoltre, l'attenzione alla riduzione degli sprechi è testimoniata dal basso ammontare di rifiuti prodotto.

L'azienda si impegna a presentare quanto richiesto dai clienti, offrendo al contempo proposte differenti e innovative, superando le aspettative e garantendo prodotti esclusivi e di alta qualità.

*"Esclusivi cinturini in pelle e in materiali sostenibili, la storia artigianale italiana e la sperimentazione di nuove tecnologie, lo stile made in Italy e la proattività nell'affrontare sfide e cambiamenti. Tutto localizzato nello stesso luogo per mantenere intatti il gusto, la qualità e lo stile tipici italiani".*

## Partnership e progetti innovativi

Le partnership rappresentano un pilastro fondamentale per Arkimedia, che considera la collaborazione con fornitori e partner strategici non solo uno strumento per garantire qualità e continuità nella produzione, ma anche un'opportunità per crescere insieme e innovare. La selezione dei fornitori avviene privilegiando relazioni di lunga durata, fondate su stima reciproca, fiducia e condivisione dei valori aziendali come qualità, sostenibilità e ricerca dell'eccellenza. Arkimedia adotta un approccio proattivo nella gestione delle collaborazioni, andando oltre una semplice relazione transazionale.

L'azienda non solo soddisfa le richieste dei clienti, ma propone soluzioni innovative che spesso anticipano le tendenze del mercato. Questo atteggiamento consente ad Arkimedia di apprendere continuamente dai propri partner, integrando nuove competenze e tecnologie nei processi produttivi e migliorando costantemente i propri standard.

Le collaborazioni di Arkimedia hanno dato vita a progetti significativi che hanno coniugato estetica, funzionalità e sostenibilità. Un esempio è stata la partnership con Viridis, che ha portato allo sviluppo di cinturini eco-friendly realizzati in poliuretano a base di mais, offrendo una soluzione vegan e sostenibile. Un altro progetto innovativo è stato rappresentato dalla partnership avuta con DiamArt per la produzione di cinturini ricoperti di microdiamanti eleganti, flessibili e confortevoli. Anche quella con DiamArt è stata esempio di collaborazione resa possibile dalla condivisione di valori. Arkimedia ha inoltre collaborato con Alpinestars, leader mondiale nell'abbigliamento tecnico per sport motoristici, per la creazione di cinturini tecnici. Questi prodotti hanno concretizzato la combinazione di design italiano e precisione svizzera, rappresentando una sintesi perfetta tra stile sportivo ed eccellenza artigianale.

Questi progetti testimoniano l'impegno dell'azienda nel trasformare ogni collaborazione in un motore di crescita e innovazione, rafforzando la propria capacità di creare valore per i clienti e per l'intero ecosistema produttivo.

Viridis



DiamArt



Alpinestars





## Governance e continuità aziendale

La governance di Arkimedia rappresenta un equilibrio armonioso tra tradizione familiare e visione strategica. Il fondatore, insieme ai figli, contribuisce quotidianamente al successo dell'azienda, mettendo in campo competenze complementari e condividendo una dedizione totale al miglioramento continuo. Questa sinergia è il cuore pulsante della continuità aziendale e del percorso di crescita che Arkimedia ha intrapreso negli anni.

Il fondatore, con la sua profonda esperienza e conoscenza del settore, continua a offrire una guida preziosa, incarnando i valori di qualità, artigianalità e determinazione che hanno definito l'identità dell'azienda. I tre fratelli, ciascuno con un ruolo specifico, portano avanti questa eredità con spirito innovativo:

Riccardo, responsabile del coordinamento, si occupa della gestione complessiva e del consolidamento delle strategie aziendali.

Dario, con la sua passione per il rapporto con i clienti, garantisce che Arkimedia continui a soddisfare e superare le aspettative del mercato.

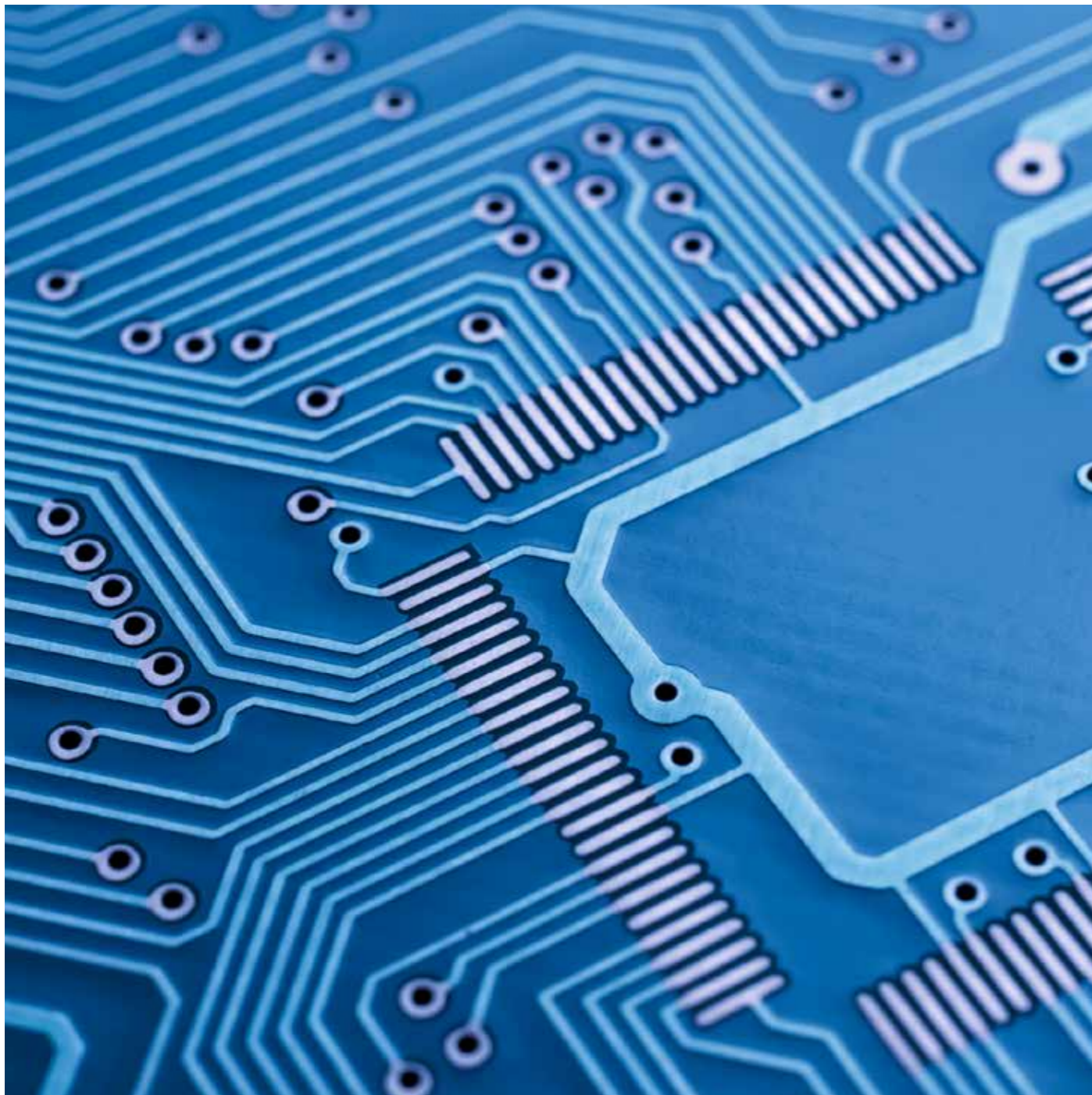
Leonardo, responsabile dello sviluppo prodotto, spinge Arkimedia verso nuove soluzioni in linea con le sfide globali.

# Il codice Etico

Il Codice Etico di ARKIMEDIA è il pilastro dei suoi valori aziendali, ispirando ogni attività con principi di sostenibilità, trasparenza e integrità. Adottato dal Consiglio di Amministrazione, guida il comportamento di dipendenti, collaboratori e partner verso obiettivi comuni, nel rispetto della legalità e della responsabilità sociale. I valori del codice etico possono essere riassunti come segue.

- **Sostenibilità:** promuoviamo un uso efficiente delle risorse e riduciamo l'impatto ambientale attraverso pratiche produttive responsabili.
- **Inclusione e rispetto:** garantiamo pari opportunità, valorizzando competenze e meriti, e favoriamo un ambiente di lavoro sicuro e rispettoso.
- **Trasparenza:** operiamo con correttezza e affidabilità, garantendo decisioni e comunicazioni chiare verso clienti, fornitori e stakeholder.
- **Lealtà negli affari:** costruiamo relazioni basate su fiducia e integrità, respingendo ogni forma di corruzione e promuovendo una competizione leale.

L'adesione al Codice è obbligatoria e ogni violazione è soggetta a provvedimenti. Con questo Codice, Arkimedia ribadisce il suo ruolo come azienda responsabile e innovativa, impegnata a coniugare successo economico e valori etici.



## Cybersecurity e sicurezza dei dati

Per ARKIMEDIA, proteggere le informazioni dei clienti è una priorità assoluta. Gli accordi di riservatezza, garantiscono la tutela delle competenze e dell'esperienza aziendale, sia con clienti attivi che potenziali. Le misure di sicurezza evolvono insieme alla crescita aziendale, supportate da software certificati ISO 27001. Un sistema avanzato di business continuity e disaster recovery, ospitato su server separati, assicura protezione dei dati e ripresa delle attività in caso di emergenze. La sicurezza è rafforzata da un firewall certificato con servizi UTM, che protegge da phishing, siti contraffatti e gestisce i permessi utente.

*"Nello spirito del continuo miglioramento stiamo valutando l'adozione di un piano di backup in cloud con repository crittografato esterno all'azienda e la definizione di una policy aziendale dedicata alla gestione dei rischi e delle vulnerabilità, per garantire una protezione sempre più solida e proattiva".*

# Sostenibilità ambientale

---

Costruire il cambiamento: innovazione e responsabilità ambientale

# Il nostro impegno per l'Ambiente



Per Arkimedia, la sostenibilità ambientale è un principio guida che si traduce in scelte concrete. La costruzione di una sede produttiva in classe energetica A+, l'installazione di un impianto fotovoltaico e l'ottimizzazione dei consumi sono tappe fondamentali di un percorso in continua evoluzione. L'attenzione all'ambiente si estende anche alla gestione delle risorse, dalla selezione dei materiali alla riduzione degli sprechi.

Questo impegno riguarda anche la filiera produttiva. La scelta di fornitori e materiali risponde a criteri di qualità e sostenibilità, in linea con i valori aziendali. Per Arkimedia, ridurre l'impatto ambientale significa innovare, migliorando l'efficienza e cercando soluzioni sempre più responsabili. In quest'ottica, l'azienda sta valutando ulteriori interventi di mappatura delle emissioni legate alla produzione dei propri prodotti, con l'obiettivo di implementare questa analisi nel 2025.

In questo capitolo analizzeremo anche lo stato attuale della sostenibilità ambientale di Arkimedia, la cui comparabilità con i due calcoli precedenti della Carbon Footprint aziendale è limitata essendo stato ampliato lo scopo della mappatura. Questo ci permetterà comunque di valutare i risultati raggiunti, le strategie adottate e i prossimi passi per ridurre ulteriormente le emissioni. Ripercorreremo anche i progetti che hanno permesso di migliorare la performance ambientale, tracciando le prospettive future.

I due fari dell'azienda in tema di sostenibilità ambientale sono gli Obiettivi di Sviluppo Sostenibile dell'Agenda ONU 2030: **SDG 7 – Energia Pulita e Accessibile**, concretizzatosi nel tempo in investimenti in energia rinnovabile e la riduzione del gas metano; **SDG 13 – Lotta contro il Cambiamento Climatico**, concretizzatosi nel tempo in strategie mirate alla riduzione delle emissioni e iniziative di compensazione.

Per Arkimedia, la sostenibilità è un percorso fatto di azioni misurabili e miglioramento continuo, sempre in equilibrio tra innovazione, efficienza e responsabilità.



GRAFICO 01 - CONSUMI ENERGIA PRIMARIA

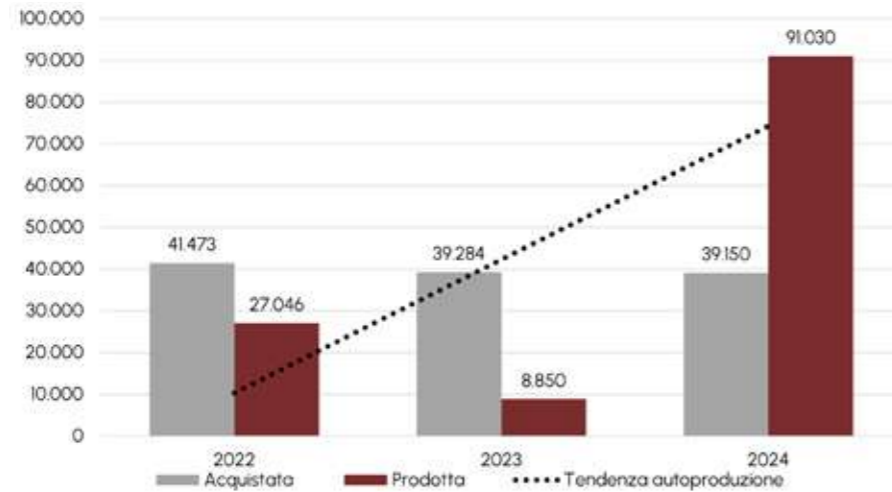
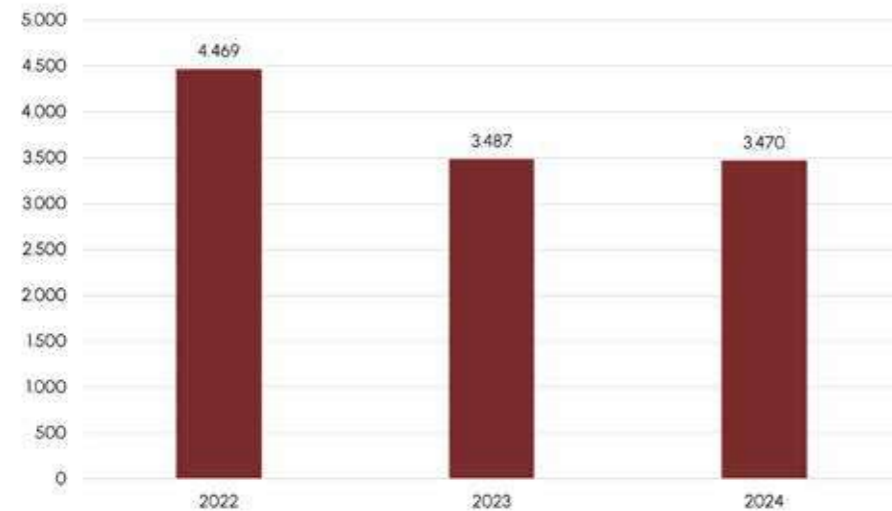


GRAFICO 02 - CONSUMI GAS



## La gestione delle risorse e degli impatti ambientali

La gestione efficiente delle risorse è un elemento chiave della strategia ambientale di Arkimedia. L'azienda monitora costantemente i consumi di energia, acqua e gas, valutando le opportunità di ottimizzazione per ridurre l'impatto delle proprie attività produttive. Parallelamente, si impegna a minimizzare le emissioni in atmosfera e a gestire in modo responsabile i rifiuti, privilegiando pratiche di recupero e riciclo.

### Consumi energetici e gas

L'azienda ha adottato un approccio strutturato per ridurre il consumo di energia e gas, con interventi mirati che hanno portato a una maggiore efficienza degli impianti produttivi. Grazie all'investimento in un impianto fotovoltaico da 60 kW, Arkimedia è riuscita a generare più energia di quanta ne consumi, riducendo sensibilmente la dipendenza da fonti fossili.

Sul fronte del gas, la progressiva sostituzione della caldaia con pompe di calore ha consentito di abbattere l'uso del metano per il riscaldamento degli ambienti di lavoro (-22% nel 2024 rispetto al 2022). Ad oggi il gas è utilizzato esclusivamente per scaldare l'area produttiva, dove è presente un sistema di riscaldamento a pavimento. L'azienda continua a monitorare il consumo di gas per individuare ulteriori margini di miglioramento.

Uso dell'acqua

La gestione responsabile dell'acqua è un altro aspetto centrale della strategia ambientale. Il consumo idrico di Arkimedia non è direttamente legato ai processi produttivi, ma l'azienda monitora costantemente i prelievi e gli scarichi per garantire un utilizzo efficiente delle risorse. Essendo il consumo di acqua legato ai soli servizi igienici è difficile immaginare strategie di riduzione dello stesso.

Emissioni in atmosfera

Le emissioni generate dai processi produttivi sono un aspetto attentamente controllato da Arkimedia. È presente solo una fonte di emissione di questo genere nel processo produttivo di Arkimedia ed è legata a polveri o solventi organici. Come mostra il grafico riportato a destra le emissioni di Arkimedia sono irrisorie rispetto ai limiti di legge.



GRAFICO 03 - CONSUMI IDRICI

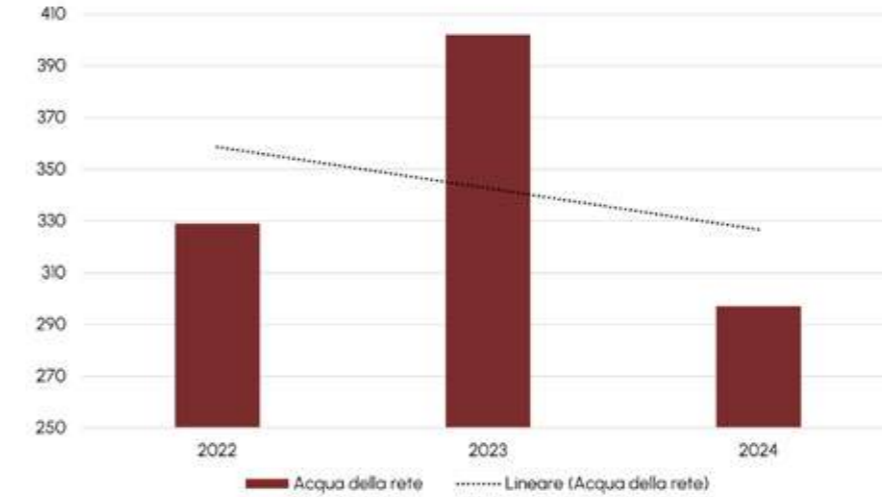
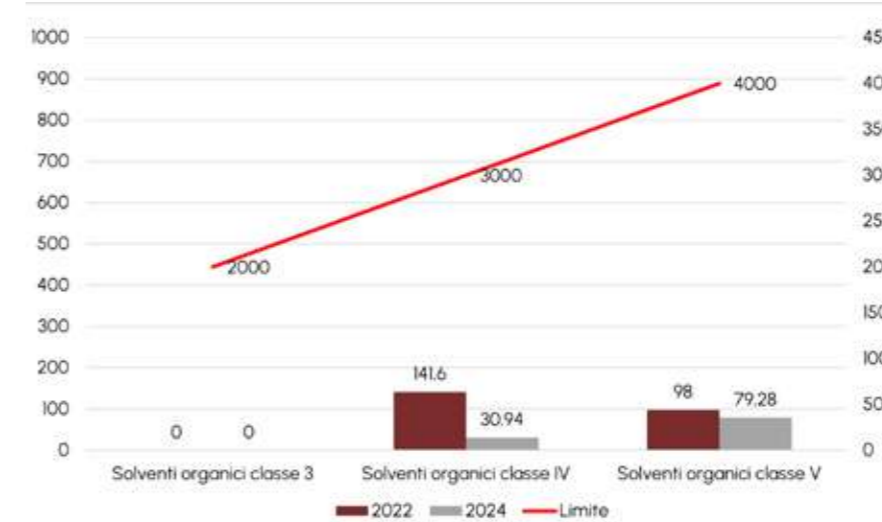


GRAFICO 04 - EMISSIONI CAMINI - Parametro polveri totali



### Gestione dei rifiuti

Arkimedia adotta una politica rigorosa nella gestione dei rifiuti, con l'obiettivo di minimizzare la produzione di scarti e favorire il riciclo e il recupero. L'azienda monitora costantemente la quantità e la tipologia dei rifiuti prodotti, implementando soluzioni per ottimizzare la raccolta differenziata e ridurre lo smaltimento in discarica. Tutti i rifiuti generati dall'azienda sono destinati a "recupero R13", garantendo così il loro reimpiego in processi di valorizzazione e riducendo l'impatto ambientale. Nel 2024 non si dichiarano quantitativi di rifiuti, non producendo più rifiuti speciali.

### Un approccio in evoluzione

L'attenzione alla gestione delle risorse e alla riduzione dell'impatto ambientale è un percorso in continua evoluzione per Arkimedia. Grazie a investimenti mirati e a un monitoraggio costante, l'azienda prosegue nel suo impegno per rendere i propri processi sempre più sostenibili, con l'obiettivo di coniugare efficienza produttiva e responsabilità ambientale.

*"Per Arkimedia, la sostenibilità è un percorso fatto di azioni misurabili e miglioramento continuo, sempre in equilibrio tra innovazione, efficienza e responsabilità".*



# La nostra Carbon Footprint

Arkimedia ha scelto di misurare la propria Carbon Footprint (CFP) per quantificare le emissioni di gas serra associate alle proprie attività e individuare strategie di riduzione. L'analisi considera le emissioni **Scope 1, Scope 2 e Scope 3**, garantendo una visione completa dell'impatto ambientale aziendale. Il calcolo della CFP seguirà il **GHG Protocol**, includendo i principali gas serra (CO<sub>2</sub>, CH<sub>4</sub>, N<sub>2</sub>O, HFCs e PFCs). Per definire i confini organizzativi della misurazione, Arkimedia ha adottato il "**Control Approach**", includendo nel perimetro della CFP come proprie tutte le attività su cui l'azienda esercita il controllo operativo.

Il perimetro di misurazione comprenderà **lo stabilimento produttivo, gli uffici, i mezzi aziendali, ma anche la logistica**. Saranno analizzate le emissioni dirette (combustione di gas metano e carburanti, fughe di gas refrigeranti), le emissioni indirette da energia acquistata e, per lo Scope 3, le emissioni legate alla logistica delle materie prime e dei prodotti finiti, pendolarismo, viaggi di lavoro e produzione delle materie prime.

I dati relativi ai consumi di energia, gas e altre emissioni di **Scope 1 e Scope 2** derivano da **registri aziendali ufficiali, bollette e documenti amministrativi**, garantendo l'affidabilità delle informazioni.



Per quanto riguarda lo **Scope 3**, in particolare per i **trasporti via nave o aereo**, ove non presente un dato certo, si è proceduto assumendo che sia l'inizio che la fine della tratta aerea o marittima siano avvenuti nell'aeroporto o porto più realistico.

In particolare come aeroporto di partenza si è sempre utilizzato Venezia Marco Polo, come aeroporti di arrivo si sono sempre selezionati aeroporti di dimensioni medio grandi. L'unica tratta marina rilevante ai fini di questo calcolo CFP si è assunta in partenza dal porto di Tunisi, si è assunto che questa sia terminata al porto di Civitavecchia.

Il metodo di calcolo utilizza fattori di emissione provenienti dal database **Ecoinvent**, selezionando il dato più aggiornato disponibile al momento della misurazione. Per i trasporti, la conversione delle emissioni si basa su una stima che moltiplica il **totale annuale di merce movimentata per il fattore di emissione al chilometro del mezzo di trasporto**. Altra fonte utilizzata è stato uno studio LCA messo gentilmente a disposizione da un fornitore.

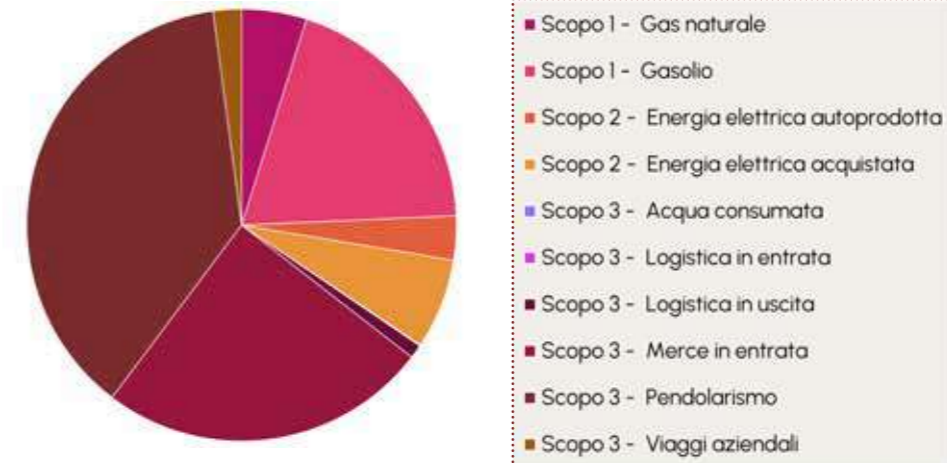
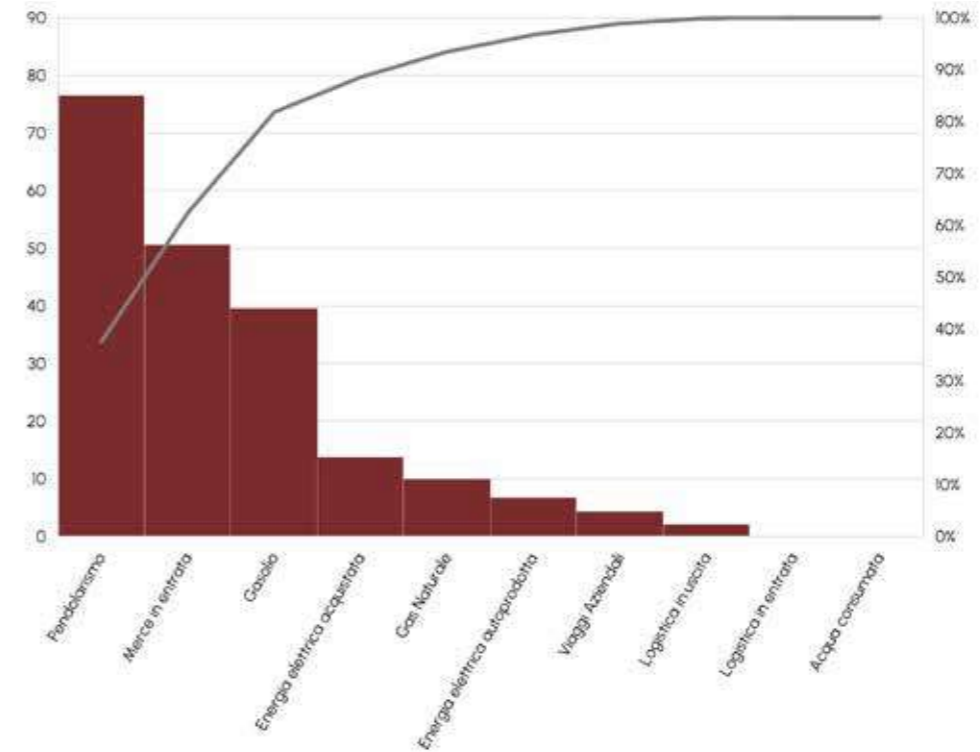
## ecoinvent

La misurazione della Carbon Footprint non è solo un esercizio di rendicontazione, ma un passo concreto verso una gestione più responsabile delle risorse e una riduzione tangibile dell'impatto ambientale dell'azienda. Nelle pagine successive sono stati raccolti e analizzati i dati e i calcoli relativi alla CFP aziendale.

CARBON FOOTPRINT (ton CO <sub>2</sub> equivalenti)			
SCOPO	VOCE	TON CO <sub>2</sub> EQU. 2024 FY	Peso % 2024
1	F-Gas - R-134a	0,0	0,0%
	Gas naturale	10,0	5,0%
	Gasolio	39,6	19,8%
	GPL	0,0	0,0%
TOTALE SCOPO 1		49,6	24,8%
SCOPO	VOCE	TON CO <sub>2</sub> EQU.2024 FY	Peso % 2024
2	Energia elettrica autoprodotta	6,7	3,3%
	Energia elettrica acquistata	13,8	6,8%
	Emissioni da energia elettrica compensate	0,0	0,0%
TOTALE SCOPO 2		20,5	10,3%
3	Acqua consumata	0,0	0,0%
	Logistica in entrata	0,2	0,1%
	Logistica in uscita	2,1	1,0%
	Merce in entrata	50,6	24,8%
	Pendolarismo	76,6	37,6%
	Viaggi aziendali	4,3	2,1%
TOTALE SCOPO 3		133,8	65,6%
TOTALE CARBON FOOTPRINT		203,9	100,0%

Come mostrato dalla tabella e dai grafici riportati l'impatto di Arkimedia è veramente contenuto. Una delle principali fonti di emissione è il **pendolarismo**, aspetto sul quale l'azienda ha già agito per la riduzione. Sono in atto studi per pianificare ulteriori riduzioni delle emissioni e la compensazione delle emissioni che non si riusciranno ad abbattere.

GRAFICO 05 - CARBON FOOTPRINT - TIPOLOGIA DI EMISSIONE



# Il percorso di Sostenibilità: ieri, oggi e domani

## Successi passati

Arkimedia ha sempre visto la sostenibilità come un'opportunità per innovare e ottimizzare i processi produttivi. Negli anni, l'azienda ha investito in soluzioni concrete per ridurre il proprio impatto ambientale, con un'attenzione particolare all'efficienza energetica, alla gestione responsabile delle risorse e alla scelta di materiali a basso impatto. Uno degli interventi più significativi è stata la costruzione della nuova sede produttiva di **Camposampiero (PD)**, progettata per garantire la massima efficienza energetica.

L'edificio, classificato in **classe A+**, è dotato di **riscaldamento a pavimento e pompe di calore**. Il quadro è poi stato completato con l'impianto fotovoltaico già citato e descritto. Anche il contesto naturale gioca un ruolo nella strategia ambientale dell'azienda. Il **bosco adiacente allo stabilimento**, piantumato tra il 2020 e il 2021, rappresenta un'iniziativa concreta di compensazione delle emissioni e una scelta simbolica della volontà dell'azienda di investire nel territorio.

## Innovazione nei materiali e gestione della filiera

Arkimedia pone grande attenzione alla sostenibilità della filiera, selezionando fornitori e materie prime secondo criteri rigorosi. L'azienda utilizza **pelli esotiche certificate CITES**, garantendo la tracciabilità e il rispetto degli standard di tutela della biodiversità. Parallelamente, sono stati condotti test su materiali innovativi, tra cui **microfibre** ottenute da **poliestere riciclato** e cinturini realizzati con **materiali bio-based**. Sebbene queste soluzioni non siano ancora adottate su larga scala, rappresentano un segnale chiaro della direzione in cui Arkimedia sta investendo.



EGRIP:  
dal pneumatico al cinturino



RIBERA:  
dagli scarti delle arance nasce un nuovo materiale



OLIVE:  
dai noccioli delle olive nasce un nuovo materiale

## Progetti futuri

L'impegno di Arkimedia verso la sostenibilità non si limita ai traguardi già raggiunti, ma si proietta verso il futuro con una serie di progetti in fase di valutazione. L'azienda intende consolidare il proprio percorso ambientale con iniziative mirate all'efficienza energetica, alla riduzione delle emissioni e alla mobilità sostenibile, oltre a rafforzare la tracciabilità e la sostenibilità della filiera produttiva. Per ottimizzare ulteriormente il consumo di energia e ridurre le emissioni, Arkimedia sta valutando la possibilità di installare **colonnine di ricarica elettrica all'interno dell'area produttiva**.

Questa iniziativa permetterebbe di sfruttare al meglio l'energia prodotta dall'impianto fotovoltaico e incentivare una mobilità aziendale a basse emissioni. Inoltre, l'azienda sta considerando l'integrazione di **veicoli elettrici** nella propria flotta aziendale, per ridurre ulteriormente il proprio impatto.

Un altro passo significativo riguarda la progressiva **eliminazione del gas metano**. L'azienda sta valutando la possibilità di sostituire completamente la caldaia con sistemi **a pompa di calore**, in linea con il percorso di decarbonizzazione già avviato con l'adozione di fonti energetiche rinnovabili. Questo intervento, se implementato, consentirebbe di ridurre ulteriormente le emissioni di CO<sub>2</sub> legate ai consumi termici e di rendere lo stabilimento ancora più efficiente dal punto di vista energetico.

Arkimedia sta inoltre studiando nuove soluzioni per il **packaging dei cinturini**, con l'obiettivo di sostituire progressivamente la plastica riciclata con confezioni in carta sostenibile. Questa scelta, attualmente in fase di valutazione, si inserisce in una strategia più ampia volta a ridurre l'impatto ambientale dei materiali di imballaggio e a migliorare la circolarità dei processi produttivi.

Parallelamente, l'azienda continua a esplorare materiali innovativi a basso impatto ambientale, con l'obiettivo di ampliare la gamma di soluzioni sostenibili disponibili per i propri prodotti. Un passo concreto già in corso è il percorso di certificazione **ECOVADIS**, un riconoscimento internazionale che valuta la sostenibilità aziendale in quattro aree chiave: **ambiente, pratiche lavorative e diritti umani, etica e acquisti sostenibili**.

Il completamento del processo è previsto per l'inizio del **2025** e rappresenta un ulteriore impegno di Arkimedia per garantire trasparenza e miglioramento continuo nelle proprie politiche ambientali. Il percorso di Arkimedia verso la sostenibilità è in continua evoluzione. Gli investimenti futuri e le certificazioni in corso confermano la volontà dell'azienda di ridurre il proprio impatto ambientale, attraverso un approccio che coniuga innovazione, efficienza e responsabilità.

# Talenti e Sostenibilità sociale

---

Più di un'Azienda: Arkimedia e il suo impegno sociale

# Più di un'Azienda: Arkimedia e il suo impegno sociale

Per Arkimedia, la sostenibilità sociale è innanzitutto un modo di fare impresa che mette al centro le persone. Un impegno che punta sul benessere, sulla trasparenza e sull'impatto positivo nelle comunità locali. Non è solo un dovere etico, ma anche una leva strategica per rafforzare l'identità aziendale e instaurare relazioni di fiducia.

Al cuore della cultura interna c'è la valorizzazione di ogni individuo. Per questo, l'azienda promuove un ambiente collaborativo e inclusivo, in cui ciascuno si sente parte di un progetto condiviso. L'approccio olistico alla gestione delle risorse umane e delle relazioni con gli stakeholder si traduce in un impegno concreto a generare benefici sociali, sia a livello locale che internazionale.

Arkimedia integra etica ed economia in un modello di business orientato al futuro: la sostenibilità è una responsabilità condivisa, guidata da trasparenza e integrità in ogni passaggio della catena di fornitura. Questo garantisce un'eccellenza artigianale in linea con i più alti standard etici e sociali.

In quest'ottica, la sostenibilità sociale non è solo un principio ispiratore ma un vero e proprio motore strategico, capace di creare valore per l'intero ecosistema di persone, comunità e partner con cui l'azienda interagisce.



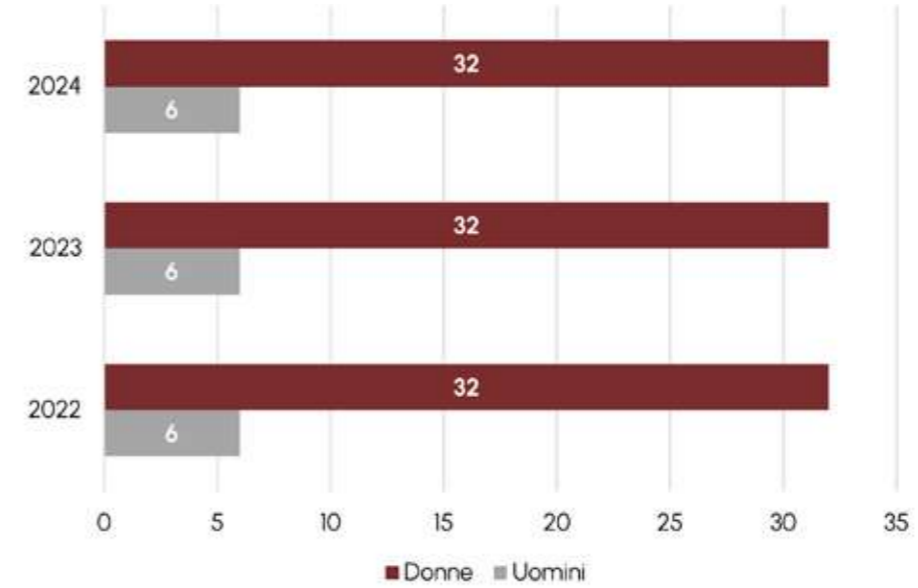
# I talenti di Arkimedia

Arkimedia garantisce stabilità occupazionale a tutti i propri collaboratori, con una forza lavoro interamente assunta a tempo indeterminato. Questa scelta testimonia l'impegno dell'azienda nella valorizzazione delle proprie risorse umane e nella creazione di un ambiente di lavoro sicuro e stimolante.

TABELLA 01 - DIPENDENTI A TEMPO INDETERMINATO E DETERMINATO

	2022		2023		2024	
	Uomini	Donne	Uomini	Donne	Uomini	Donne
Tempo determinato	0	0	0	0	0	0
Tempo indeterminato	6	32	6	32	6	32
<b>Totale</b>	<b>6</b>	<b>32</b>	<b>6</b>	<b>32</b>	<b>6</b>	<b>32</b>

GRAFICO 06 - DIPENDENTI A TEMPO INDETERMINATO E GENERE

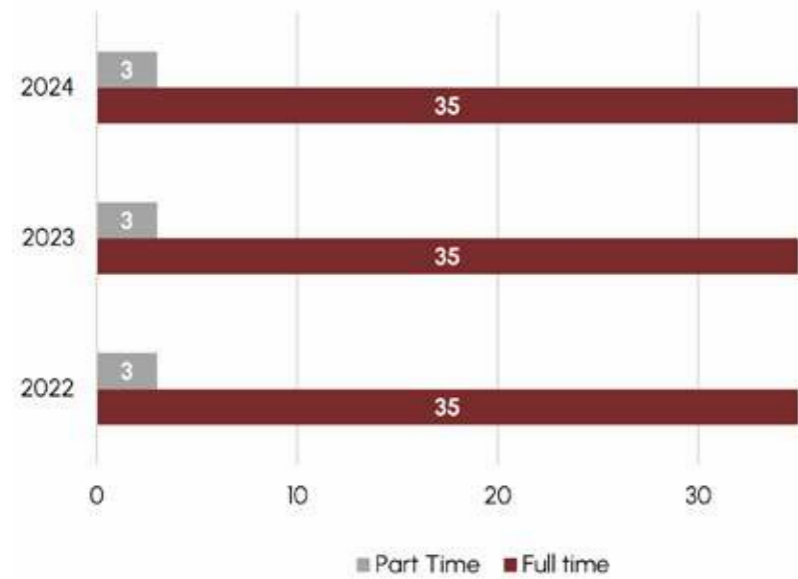


*“Arkimedia è fatta di persone, di collaboratori preziosi dai tratti distintivi unici che lavorano a stretto contatto senza alcuna separazione tra i vari comparti. Tutte le iniziative di welfare aziendale nascono per dare valore, motivazione e orgoglio a tutti i collaboratori di Arkimedia e vengono adattate ai bisogni di ciascuno di essi”.*

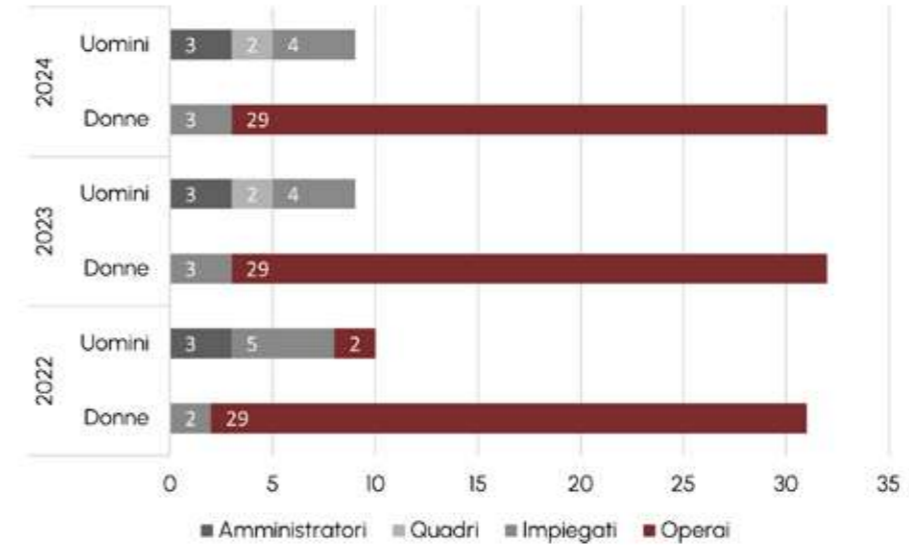
Allo stesso modo, la quasi totalità dei collaboratori lavora a tempo pieno, con una minima percentuale di contratti part-time, principalmente legati a esigenze o scelte personali dei collaboratori.

Arkimedia pone grande attenzione al benessere dei propri collaboratori, offrendo un ambiente di lavoro che favorisca il comfort e la qualità della vita. L'azienda promuove momenti di condivisione e collaborazione, creando un'atmosfera positiva e motivante, per far sentire ogni collaboratore valorizzato e rispettato.

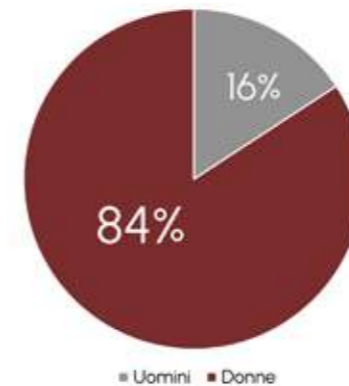
**GRAFICO 07 - TIPOLOGIA CONTRATTO**



**GRAFICO 08 - QUALIFICA DIPENDENTI**



Sebbene nel reparto produttivo si riscontri tradizionalmente una prevalenza di manodopera maschile, Arkimedia si pone in controtendenza. Oltre l'80% dei collaboratori è di genere femminile. L'impegno dell'azienda è di garantire pari opportunità in tutte le funzioni aziendali, valorizzando le competenze e promuovendo un ambiente di lavoro inclusivo. L'azienda adotta un approccio meritocratico, basato sul riconoscimento dell'impegno e dei risultati individuali, indipendentemente dal genere o dall'età.



In Arkimedia  
**Oltre l'80%**  
dei collaboratori è di genere femminile

Arkimedia vanta un bassissimo tasso di turnover, con un forte livello di fidelizzazione dei collaboratori. Questa tendenza permette il raffinamento di competenze e manualità, così da poter continuare a soddisfare le richieste dei clienti con standard qualitativi sempre più elevati.

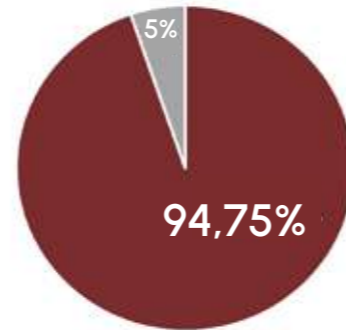
**TABELLA 02 - RETENTION**

	2022	2023	2024
	Uscite	Uscite	Uscite
Uomini	0	0	1
Donne	0	1	0
<b>Totale</b>	<b>0</b>	<b>1</b>	<b>1</b>

Dal 2022 Arkimedia ha mantenuto

**Oltre l'94%**

della sua forza lavoro



■ Tasso di retention ■ Tasso di turnover



La formazione continua è un pilastro della strategia di sviluppo delle risorse umane di Arkimedia. L'azienda promuove percorsi formativi mirati a rafforzare le competenze tecniche e trasversali dei collaboratori, sostenendo una cultura dell'apprendimento costante e collaborativa. L'attenzione alla formazione si estende anche al lavoro quotidiano, dove i collaboratori sono incoraggiati a prendere decisioni in autonomia e ad assumersi responsabilità crescenti.

Questo approccio promuove una cultura aziendale orientata alla fiducia e al rispetto delle competenze individuali, rafforzando il senso di appartenenza e l'impegno verso gli obiettivi aziendali. L'obiettivo dell'azienda è favorire la crescita professionale interna in un percorso di sviluppo coerente con i valori e la cultura aziendale.

È stato inoltre intrapreso, ed è ancora in corso, un percorso di trasversalizzazione delle competenze, volto a garantire che le diverse figure produttive siano intercambiabili e in grado di lavorare con una visione globale dell'intero processo produttivo. Questo approccio migliora la flessibilità operativa e rafforza la capacità dell'azienda di adattarsi alle esigenze del mercato.

**TABELLA 03 - ORE FORMAZIONE EROGATA PER QUALIFICA**

	2022	2023	2024
	Ore formazione erogata	Ore formazione erogata	Ore formazione erogata
Dirigenti	-	-	-
Quadri	-	280	100
Impiegati	160	318	170
Operai	120	180	190
<b>Totale</b>	<b>280</b>	<b>778</b>	<b>460</b>

L'età media dei dipendenti di Arkimedia è di 41 anni, con una distribuzione equilibrata tra giovani talenti e professionisti esperti. L'azienda promuove una cultura della conoscenza intergenerazionale, favorendo il passaggio di competenze tra collaboratori senior e junior.

**TABELLA 04 - ETÀ COLLABORATORI**

	2022			2023			2024		
	<30	30-50	>50	<30	30-50	>50	<30	30-50	>50
Uomini	1	4	1	0	5	1	0	5	1
Donne	7	20	5	4	21	7	3	18	11

**TABELLA 05 - ETÀ COLLABORATORI PER QUALIFICA**

	2022			2023			2024		
	<30	30-50	>50	<30	30-50	>50	<30	30-50	>50
Amministratori	0	2	1	0	2	1	0	2	1
Quadri	1	1	0	0	2	0	0	2	0
Impiegati	1	5	1	0	6	1	0	5	2
Operai	6	18	5	4	18	7	3	16	10



L'attenzione aziendale alla salute e sicurezza sul lavoro è massima. Arkimedia ha implementato un sistema di gestione della sicurezza certificato ISO 45001, un riconoscimento internazionale che testimonia l'impegno dell'azienda nella tutela dei propri collaboratori.

L'attenzione verso i collaboratori è stata integrata nello spirito aziendale sin dalla progettazione della nuova sede produttiva, si è sempre cercato di creare un ambiente di lavoro sicuro e confortevole.

**TABELLA 06 - INFORTUNI SUL LAVORO**

	2022	2023	2024
Ore lavorate	47.686	47.255	57.345
Numero infortuni sul lavoro	0	1	1
Numero giorni di inabilità temporanea al lavoro per infortunio	0	7	0

# Sostenibilità e catena del valore

La sostenibilità sociale di Arkimedia non si esaurisce all'interno dell'azienda, ma si estende lungo tutta la catena del valore. La qualità e l'eccellenza dei prodotti non possono prescindere da una supply chain etica e responsabile, in cui ogni anello rispetti gli stessi principi di trasparenza, sicurezza e tutela dei diritti umani. Per questo motivo, Arkimedia ha sviluppato un Codice di Condotta per i Fornitori, che definisce gli standard richiesti ai partner e stabilisce le linee guida per una collaborazione fondata su valori condivisi. Questo codice di condotta pone standard e regole in merito a 3 punti fondamentali.

Attraverso una gestione responsabile della supply chain e il rispetto di rigorosi standard etici, Arkimedia assicura che i valori di integrità, sostenibilità e trasparenza siano presenti in ogni fase della produzione. L'azienda è consapevole che il proprio impegno per la qualità non riguarda solo il prodotto finito, ma l'intero processo che lo genera, e continuerà a promuovere una filiera produttiva sempre più responsabile e allineata ai principi della sostenibilità sociale.



## 1. Gestione responsabile della Supply Chain

Arkimedia seleziona con attenzione i propri fornitori, privilegiando realtà che condividano il suo impegno per la qualità e la responsabilità sociale. Il Codice di Condotta per i Fornitori stabilisce requisiti precisi in materia di condizioni di lavoro, sicurezza e tutela dei diritti fondamentali

## 2. Etica e integrità nei rapporti con i partner

Le relazioni con fornitori e partner commerciali sono fondate su trasparenza e correttezza. Il Codice Etico di Arkimedia impone regole precise per garantire una concorrenza leale e prevenire ogni forma di corruzione o comportamento sleale. La protezione della proprietà intellettuale e il rispetto delle normative di settore rappresentano elementi chiave delle collaborazioni che l'azienda instaura con i propri partner. A tutela della legalità e dell'integrità delle operazioni commerciali, Arkimedia ha attivato un sistema di segnalazione che permette di denunciare in modo anonimo eventuali violazioni del codice etico o pratiche scorrette all'interno della filiera. In questo modo, l'azienda assicura un ambiente di lavoro basato sulla fiducia e sul rispetto reciproco, prevenendo il rischio di comportamenti non conformi ai propri valori.

## 3. Tutela dell'ambiente nella catena di fornitura

L'impegno di Arkimedia per la sostenibilità si riflette anche nelle scelte della propria supply chain. Il Codice di Condotta per i Fornitori richiede a tutti i partner di adottare misure per la riduzione dell'impatto ambientale, il miglioramento dell'efficienza energetica e la gestione responsabile delle risorse. L'azienda promuove l'innovazione nei processi produttivi, incoraggiando pratiche che riducano il consumo di materie prime e l'emissione di sostanze inquinanti. Questa attenzione all'ambiente non è solo una responsabilità etica, ma rappresenta anche un elemento distintivo per Arkimedia. Collaborare con fornitori allineati ai principi di sostenibilità significa garantire prodotti di alta qualità nel pieno rispetto dell'ambiente e delle normative vigenti.

# Comunità e impatto sociale

Arkimedia riconosce l'importanza di contribuire al benessere delle comunità locali e globali, integrando la sostenibilità sociale nella propria strategia aziendale. L'impegno dell'azienda si manifesta attraverso iniziative filantropiche e collaborazioni strategiche, che riflettono i valori di solidarietà e responsabilità sociale, rafforzando al contempo il legame con il territorio e il proprio impatto positivo su scala internazionale.

## Impegno verso le comunità Locali

Arkimedia dimostra sensibilità verso le esigenze della comunità locale attraverso iniziative mirate.

- Un esempio significativo è stata la sponsorizzazione di un evento di mammografie gratuite a Camposampiero in collaborazione con l'associazione Welfare Care. L'iniziativa ha permesso a numerose persone di accedere a un servizio sanitario essenziale, sottolineando l'impegno dell'azienda per la salute e il benessere delle persone sul territorio.

**WelfareCare**  
Società Benefit

- Oltre ai contributi economici locali, Arkimedia ha donato pelli e tessuti all'associazione San Lorenzo Odv Comunità Cenacolo, ente di respiro internazionale dedito alla cura e all'accoglienza di giovani e persone in difficoltà.



- L'azienda mantiene un dialogo costante con il territorio, valutando le esigenze della comunità locale in modo flessibile e mirato. In questa prospettiva, Arkimedia partecipa attivamente a CONFAPI di Padova, un'associazione di categoria che promuove incontri, convegni e assemblee, offrendo occasioni di confronto e collaborazione tra imprese.



### Filantropia e collaborazioni con associazioni no Profit

L'impegno sociale di Arkimedia si estende oltre i confini locali, con un focus particolare su progetti umanitari in Africa realizzati in collaborazione con l'associazione Mano Amica OdV. La scelta di concentrarsi su queste iniziative nasce dalla volontà di generare un impatto positivo duraturo, offrendo supporto a comunità in condizioni di vulnerabilità e promuovendo lo sviluppo economico e sociale.

Tra i progetti sostenuti vi è un orfanotrofio in Camerun, che accoglie 40 bambini garantendo loro un ambiente sicuro e opportunità educative per un futuro migliore. Arkimedia contribuisce anche alla costruzione di pozzi per l'acqua in Camerun e Ciad, migliorando l'accesso alle risorse idriche e contribuendo a una maggiore sostenibilità ambientale. L'impegno verso lo sviluppo economico si concretizza attraverso il supporto alla creazione di orti e sistemi di irrigazione, insieme al finanziamento di aratri, favorendo così l'autosufficienza agricola e il progresso economico delle comunità locali. L'approccio adottato da Arkimedia è caratterizzato da una forte attenzione alla trasparenza e alla responsabilità.

Piero Milani si reca personalmente nei luoghi dei progetti per verificare l'effettiva destinazione delle risorse e controllare l'avanzamento dei lavori, garantendo così che ogni contributo arrivi effettivamente a chi ne ha più bisogno.

Questa gestione diretta consente ad Arkimedia di mantenere un legame stretto con le comunità sostenute, assicurando che gli interventi siano efficaci e rispondano alle reali necessità locali. Arkimedia ha scelto consapevolmente di concentrare i propri sforzi su iniziative internazionali, ritenendo che l'impatto sociale possa essere maggiore rispetto ad altre forme di contributo. La decisione di sostenere progetti in Africa si basa su un senso di responsabilità globale e sulla volontà di offrire opportunità educative ed economiche in aree che necessitano di un supporto concreto e continuativo.





## Prospettive future

L'impegno di Arkimedia verso la sostenibilità sociale riflette una visione strategica che mette le persone al centro, riconoscendo che il valore dell'azienda dipende dal benessere dei collaboratori, dalla trasparenza nei confronti degli stakeholder e dall'impatto positivo sulle comunità locali e internazionali.

In linea con la propria cultura aziendale, Arkimedia continuerà a investire nel benessere e nella crescita professionale dei propri collaboratori, promuovendo un ambiente di lavoro inclusivo e motivante, affinché ogni persona si senta valorizzata e responsabilizzata.

L'azienda si impegna a rafforzare ulteriormente le politiche di welfare aziendale e a promuovere una cultura della sicurezza che metta sempre al primo posto la salute e il benessere delle persone.

Arkimedia intende inoltre consolidare e ampliare il proprio impatto sociale sulle comunità locali e internazionali. In ambito locale, l'azienda rafforzerà il legame con il territorio attraverso un dialogo costante e il supporto a iniziative sociali e culturali. A livello internazionale, Arkimedia continuerà a sostenere progetti umanitari che generano un impatto positivo duraturo, offrendo opportunità educative ed economiche alle comunità più vulnerabili.

L'azienda vede la sostenibilità sociale come un percorso di crescita comune, che coinvolge collaboratori, fornitori, clienti e comunità in una rete di relazioni basate su fiducia e trasparenza. La creazione di valore condiviso guiderà ogni scelta strategica, promuovendo uno sviluppo sociale ed economico sostenibile.

Guardando al futuro, Arkimedia intende rafforzare la propria presenza nel settore del lusso responsabile, ispirando a intraprendere un cammino verso la sostenibilità sociale. L'azienda continuerà a innovare e a evolvere, rimanendo fedele ai propri valori e mantenendo un approccio etico e responsabile in ogni aspetto del proprio operato.



# Indice dei contenuti standard

Dichiarazione di Utilizzo Arkimedia ha sviluppato il presente documento in conformità agli standard GRI 2021 con riferimento al periodo 01/01/2024 - 31/12/2024

GRI 1 Utilizzato GRI 1: Principi di Rendicontazione 2021

ESRS Il presente documento si ispira agli standard di rendicontazione ESRS che verranno riportati quando applicabili nella seguente tabella

GRI Standard	Tema GRI	ESRS	Sezione del Bilancio	Note
GRI 2-1	Dettagli sull'organizzazione	ESRS 1	- Nota Metodologica - Identità, missione e valori di Arkimedia	Presentazione del posizionamento dell'azienda e dei suoi valori.
GRI 2-2	Entità incluse nella rendicontazione	ESRS 1 ESRS 2	Nota Metodologica	Confini della rendicontazione
GRI 2-3	Periodo di rendicontazione, frequenza e punto di contatto	ESRS 1	Nota metodologica	Periodo e contatti presenti nella parte metodologica
GRI 2-4	Restatement delle informazioni	ESRS 2	Nota metodologica	Non sono presenti nel testo esempi di restatement; da confermare
GRI 2-5	Assurance esterna	ESRS 1 ESRS 2	Nota metodologica	Bilancio scritto su base volontaria, non ci sono obblighi di assurance esterna.
GRI 2-6	Attività, catena del valore e altri rapporti commerciali	ESRS 2 ESRS G1	Sostenibilità e Catena del Valore	Descrizione estesa della filiera e dei rapporti con fornitori
GRI 2-7	Dipendenti	ESRS S1 ESRS 2	I talenti di Arkimedia	Indicatori su contratti, genere, età e qualifiche
GRI 2-8	Lavoratori non dipendenti	"ESRS S1 ESRS G1"	I talenti di Arkimedia	La forza lavoro è costituita interamente da contratti stabili interni
GRI 2-9	Struttura e composizione della governance	ESRS G1 ESRS 2	Struttura di governance e compliance	CDA composto da membri della famiglia Milani
GRI 2-13	Delega di responsabilità per la gestione di impatti	ESRS G1 ESRS 2	Struttura di governance e compliance	Da verificare nei documenti aziendali interni
GRI 2-14	Ruolo del massimo organo di governo nella rendicontazione di sostenibilità	ESRS G1 ESRS 2	Nota metodologica	Il report di sostenibilità è stato approvato dal CdA

GRI Standard	Tema GRI	ESRS	Sezione del Bilancio	Note
GRI 2-22	Dichiarazione sulla strategia di sostenibilità	ESRS 2	- L'agenda ONU 2030: gli obiettivi di sostenibilità di Arkimedia - Un'idea di business orientata al futuro	Valorizzazione della sostenibilità come leva strategica
GRI 2-23	Impegni assunti tramite policy	ESRS 2 ESRS G1 ESRS S1	- Un'idea di business orientata al futuro - Il codice Etico - Cybersecurity e sicurezza dei dati	Codici etici e di condotta citati per azienda e fornitori
GRI 2-25	Processi per rimediare agli impatti negativi	ESRS S1 ESRS G1	Stakeholder e analisi di materialità	Contatto con gli stakeholder per poter gestire insieme criticità
GRI 2-26	Meccanismi per chiarimenti e reclami	ESRS S1 ESRS 2	Sostenibilità e catena del valore	Descritto un canale anonimo per segnalazioni etiche
GRI 2-28	Adesione ad associazioni		Comunità e impatto sociale	Partecipazione attiva a eventi associativi e del territorio
GRI 2-29	Coinvolgimento degli stakeholder	ESRS 2	- Stakeholder e analisi di materialità - Comunità e impatto sociale	Dialogo costante con stakeholder locali e internazionali
GRI 2-30	Contratti collettivi	ESRS S1	I talenti di Arkimedia	Lavoro stabile garantito a tempo indeterminato
GRI 3-1	Processo per determinare i temi materiali	ESRS 2	Materialità e Stakeholder	L'analisi di materialità è descritta con focus su stakeholder e priorità strategiche
GRI 3-2	Elenco di temi materiali	ESRS 2	I temi materiali	L'elenco dei temi materiali è presentato con classificazione per aree di impatto
GRI 3-3	Gestione dei temi materiali	ESRS 2 ESRS S1 ESRS S2	"I temi materiali Gli obiettivi da realizzare"	Vengono descritti i temi materiali più rilevanti per l'azienda e gli stakeholder
GRI 101	Fondamenti della rendicontazione	ESRS 1	Nota metodologica	Definisce principi di reporting e struttura di base, utile come fondamento metodologico

GRI Standard	Tema GRI	ESRS	Sezione del Bilancio	Note
GRI 201-2	Implicazioni finanziarie e altri rischi e opportunità dovuti al cambiamento climatico	ESRS E1	- Gli obiettivi da realizzare - Il percorso di sostenibilità: ieri, oggi e domani"	Le azioni e gli obiettivi di mitigazione e adattamento al cambiamento climatico sono presentati come parte della strategia ambientale
GRI 203-2	Impatti economici indiretti significativi	ESRS S3 ESRS 2	Comunità e impatto sociale	Il bilancio affronta gli effetti economici indiretti generati dalle attività di Arkimedia.
GRI 204-1	Proporzione di spesa verso fornitori locali	ESRS S2	Sostenibilità e catena del valore	Viene valorizzato l'impegno dell'azienda nel favorire fornitori locali per rafforzare il legame territoriale e sostenere l'economia del territorio.
GRI 205-1	Operazioni valutate per i rischi legati alla corruzione	ESRS G1	Governance e continuità aziendale	Valutazione dei rischi etici nelle attività aziendali.
GRI 205-2	Comunicazione e formazione in materia di politiche e procedure anticorruzione	ESRS G1	Il codice etico	Azioni di sensibilizzazione e formazione su pratiche anticorruzione.
GRI 205-3	Episodi di corruzione accertati e azioni intraprese	ESRS G1	Il codice etico	Eventuali episodi e misure correttive adottate dall'organizzazione.
GRI 301-1	Materiali utilizzati per peso o volume	ESRS E5 ESRS 2	La gestione delle risorse e degli impatti ambientali	Arkimedia rende conto della tipologia di materiali utilizzati, distinguendo tra rinnovabili e non rinnovabili.
GRI 301-2	Materiali utilizzati che provengono da riciclo	ESRS E5	La gestione delle risorse e degli impatti ambientali	È descritto l'utilizzo di materiali riciclati nei processi produttivi.
GRI 301-3	Prodotti recuperati o rigenerati e relativi materiali di imballaggio	ESRS E5	La gestione delle risorse e degli impatti ambientali	Trattazione sul recupero dei prodotti e imballaggi per una strategia di economia circolare.

GRI Standard	Tema GRI	ESRS	Sezione del Bilancio	Note
GRI 302-1	Energia consumata all'interno dell'organizzazione	ESRS E1	- La gestione delle risorse e degli impatti ambientali - La nostra Carbon Footprint	Arkimedia monitora i consumi energetici interni, distinguendo tra fonti rinnovabili e non, per valutarne l'impatto ambientale e migliorare l'efficienza.
GRI 302-2	Energia consumata al di fuori dell'organizzazione	ESRS E1	La gestione delle risorse e degli impatti ambientali	La valutazione dell'energia usata a monte o a valle delle attività consente ad Arkimedia di considerare impatti indiretti significativi.
GRI 302-3	Intensità energetica	ESRS E1	La nostra Carbon Footprint	L'intensità energetica è calcolata per monitorare l'efficienza e l'evoluzione dell'impatto rispetto alla crescita aziendale.
GRI 302-4	Riduzione del consumo di energia	ESRS E1	- La gestione delle risorse e degli impatti ambientali - Il percorso di sostenibilità: ieri, oggi e domani	Sono documentate le iniziative per il risparmio energetico e il miglioramento continuo delle performance ambientali.
GRI 302-5	Riduzione del fabbisogno energetico di prodotti e servizi	ESRS E1	Costruire il cambiamento: innovazione e responsabilità ambientale	Dove rilevante, vengono integrate soluzioni di prodotto/servizio a minore impatto energetico.
GRI 303-1	Interazioni con l'acqua come risorsa condivisa	ESRS E3	La gestione delle risorse e degli impatti ambientali	Descritta l'assenza di impatti significativi: l'acqua è usata solo per scopi igienici.
GRI 303-2	Gestione degli impatti correlati allo scarico di acqua	ESRS E3	La gestione delle risorse e degli impatti ambientali	Non sono presenti scarichi industriali rilevanti.
GRI 303-3	Prelievo idrico	ESRS E3	La gestione delle risorse e degli impatti ambientali	Monitoraggio regolare dei consumi, nessun utilizzo nei processi produttivi.
GRI 303-4	Scarico di acqua	ESRS E3	La gestione delle risorse e degli impatti ambientali	Gli scarichi sono legati esclusivamente ai servizi igienici, non industriali.

GRI Standard	Tema GRI	ESRS	Sezione del Bilancio	Note
GRI 303-5	Consumo di acqua	ESRS E3	La gestione delle risorse e degli impatti ambientali	I consumi sono molto limitati, difficilmente riducibili.
GRI 304-3	Habitat protetti o ripristinati	ESRS E4	Il percorso di sostenibilità: ieri, oggi e domani	Piantumazione di un bosco accanto allo stabilimento come azione volontaria di compensazione.
GRI 304-4	Specie nella lista rossa e specie protette	ESRS E4	Il percorso di sostenibilità: ieri, oggi e domani	Utilizzo di pelli esotiche certificate CITES, con attenzione alla tracciabilità e legalità.
GRI 305-1	Emissioni dirette di GHG (Scope 1)	ESRS E1	La nostra Carbon Footprint	Arkimedia include le emissioni da combustibili e gas refrigeranti sotto il controllo diretto.
GRI 305-2	Emissioni indirette di GHG da energia acquistata (Scope 2)	ESRS E1	La nostra Carbon Footprint	Trattazione delle emissioni derivanti da energia elettrica acquistata.
GRI 305-3	Altre emissioni indirette di GHG (Scope 3)	ESRS E1	La nostra Carbon Footprint	Include trasporti, pendolarismo, viaggi, produzione materie prime.
GRI 305-4	Intensità delle emissioni di GHG	ESRS E1	La nostra Carbon Footprint	È calcolata l'intensità delle emissioni in relazione all'attività produttiva.
GRI 305-5	Riduzione delle emissioni di GHG	ESRS E1	- La gestione delle risorse e degli impatti ambientali - La nostra Carbon Footprint	Interventi di riduzione e compensazione pianificati (fotovoltaico, mobilità elettrica).
GRI 305-7	Emissioni di NOx, SOx e altri inquinanti atmosferici	ESRS E2	La gestione delle risorse e degli impatti ambientali	Trattazione delle emissioni da camini produttivi, controllate e ampiamente sotto i limiti.
GRI 306-1	Produzione di rifiuti e impatti significativi connessi ai rifiuti	ESRS E5	La gestione delle risorse e degli impatti ambientali	Descrizione qualitativa degli impatti legati ai rifiuti e scelte strategiche per ridurli
GRI 306-2	Gestione degli impatti significativi connessi ai rifiuti	ESRS E5	La gestione delle risorse e degli impatti ambientali	Dettaglio delle azioni per minimizzare la produzione e migliorare la gestione dei rifiuti

GRI Standard	Tema GRI	ESRS	Sezione del Bilancio	Note
GRI 306-3	Rifiuti generati	ESRS E5	La gestione delle risorse e degli impatti ambientali	Quantificazione dei rifiuti generati e loro destinazione
GRI 306-4	Rifiuti non destinati a smaltimento	ESRS E5	La gestione delle risorse e degli impatti ambientali	Tutti i rifiuti sono destinati a recupero R13, nessuno smaltito in discarica
GRI 306-5	Rifiuti destinati allo smaltimento	ESRS E5	La gestione delle risorse e degli impatti ambientali	Nessun rifiuto è stato destinato a smaltimento nel 2024
GRI 308-1	Nuovi fornitori selezionati in base a criteri ambientali	ESRS E1 ESRS G1	Sostenibilità e catena del valore	Arkimedia seleziona fornitori sulla base di criteri ambientali condivisi attraverso un codice di condotta
GRI 401-1	Nuove assunzioni e turnover del personale	ESRS S1	I talenti di Arkimedia	Il bilancio evidenzia un tasso di turnover molto basso e la stabilità occupazionale grazie all'impiego esclusivo di contratti a tempo indeterminato
GRI 401-2	Benefici per i dipendenti a tempo pieno non disponibili per quelli part-time	ESRS S1	I talenti di Arkimedia	I benefici aziendali sono disponibili per tutta la forza lavoro, con equità tra full-time e part-time
GRI 403-1	Sistema di gestione della salute e sicurezza sul lavoro	ESRS S1 ESRS 2	I talenti di Arkimedia	Si fa riferimento all'adozione del sistema ISO 45001 come impegno per la salute dei lavoratori.
GRI 403-2	Identificazione dei pericoli, valutazione dei rischi e investigazione degli incidenti	ESRS S1	I talenti di Arkimedia	Arkimedia descrive le azioni per creare un ambiente sicuro fin dalla progettazione della sede.
GRI 403-3	Servizi di salute sul lavoro	ESRS S1	I talenti di Arkimedia	L'azienda garantisce un ambiente salubre; viene citato anche il benessere psicosociale.
GRI 403-5	Formazione dei lavoratori in materia di salute e sicurezza sul lavoro	ESRS S1	I talenti di Arkimedia	Trattato nell'ambito della formazione e nella cultura della sicurezza.

GRI Standard	Tema GRI	ESRS	Sezione del Bilancio	Note
GRI 403-6	Promozione della salute dei lavoratori	ESRS S1	I talenti di Arkimedia	Presente l'impegno al benessere generale, anche attraverso progettazione ergonomica.
GRI 403-9	Infortuni sul lavoro	ESRS S1	I talenti di Arkimedia	Riportati indicatori su infortuni; dati quantitativi in grafico.
GRI 404-1	Ore medie di formazione per dipendente	ESRS S1	I talenti di Arkimedia	Sono presentati i dati quantitativi relativi alla formazione, con riferimento alle ore per dipendente.
GRI 404-2	Programmi per migliorare le competenze dei dipendenti e programmi di transizione	ESRS S1	I talenti di Arkimedia	Trattata l'attenzione alla crescita professionale e ai percorsi di upskilling e trasversalizzazione.
GRI 406-1	Casi di discriminazione e azioni intraprese	ESRS S1	I talenti di Arkimedia	Il bilancio esplicita l'impegno per l'inclusione, la parità di genere e la valorizzazione delle competenze.
GRI 407-1	Operazioni e fornitori in cui la libertà di associazione e la contrattazione collettiva possono essere a rischio	ESRS S2 ESRS S1	Sostenibilità e catena del valore	Il Codice di Condotta Fornitori di Arkimedia menziona l'impegno verso i diritti fondamentali, inclusa la libertà sindacale
GRI 408-1	Operazioni e fornitori a rischio significativo per casi di lavoro minorile	ESRS S2	Sostenibilità e catena del valore	Il Codice di Condotta Fornitori richiede il rispetto dei diritti umani fondamentali, inclusa la prevenzione del lavoro minorile.
GRI 409-1	Operazioni e fornitori a rischio significativo per casi di lavoro forzato o obbligato	ESRS S1 ESRS S2	Sostenibilità e catena del valore	Arkimedia impone ai fornitori standard etici che escludono pratiche di lavoro forzato, in linea con il Codice di Condotta.
GRI 412-1	Operazioni sottoposte a valutazioni o revisioni relative ai diritti umani	ESRS S3	Sostenibilità e catena del valore	Arkimedia adotta un Codice di Condotta per i Fornitori con focus su diritti umani e condizioni di lavoro.

GRI Standard	Tema GRI	ESRS	Sezione del Bilancio	Note
GRI 412-2	Formazione dei dipendenti in tema di diritti umani	ESRS S3 ESRS S1	Sostenibilità e catena del valore	Non specifica formazione diretta sui diritti umani, ma promuove formazione sui valori etici e sostenibilità.
GRI 412-3	Accordi e contratti con clausole sui diritti umani	ESRS S3 ESRS G1	Sostenibilità e catena del valore	I contratti con fornitori fanno riferimento a standard etici e alla tutela dei diritti fondamentali.
GRI 416-1	Valutazione degli impatti sulla salute e sicurezza dei clienti	ESRS E5 ESRS S3	Modello di business Sostenibilità e catena del valore	L'azienda garantisce standard elevati nella selezione di materiali sicuri, e promuove innovazione responsabile anche nei progetti con partner.
GRI 418-1	Reclami fondati relativi a violazioni della privacy dei clienti e perdita di dati dei clienti	ESRS G1 ESRS 2	Cybersecurity e sicurezza dei dati	Viene descritto un sistema avanzato di cybersecurity e protezione dati.

Realizzato da:



**GCP Srl Società Benefit**

Via Strada Muson, 2/C  
31011 Asolo (TV)  
Tel. +39 0423 95 17 85  
info@gianesincanepari.com  
Pec: gc-partners@legalmail.it

ARKIMEDIA

oltre la pelle